

T.C.
GALATASARAY ÜNİVERSİTESİ

2014
ÖĞRENCİ SEÇME
VE
YERLEŞTİRME SINAVI
I. AŞAMA

A SORU KİTAPÇIĞI

ADI :
SOYADI :
ADAY NO :
SALON NO :

25.05.2014

ÖNEMLİ NOTLAR

- Sınav cevap kağıdındaki kodlanacak bütün alanlarda kurşun kalem kullanılması zorunludur.
- Aday, sınav cevap kağıdı ve soru kitapçığı üzerine "GALATASARAY ÜNİVERSİTESİ ÖĞRENCİ SEÇME VE YERLEŞTİRME SINAVI ADAY NO.SU" (TC KİMLİK NO) nu yazarak kodlayacaktır.
- Aday, sınav cevap kağıdı üzerinde soru kitapçık türünü işaretlemelidir.
- Aday, sınav cevap kağıdı ve soru kitapçığı üzerinde sınav salon no'sunu işaretlemelidir.
- Aday, sınav salonunu terk etmeden önce sınav soru kitapçığı ile cevap kağıdı üzerindeki kimlik bilgilerini kontrol etmelidir.
- Aday, sınav sonunda soru kitapçığını iade etmelidir. Aksi takdirde adayın sınavı geçersiz sayılacaktır.
- Sınavın başlamasından itibaren ilk 30 dakika içinde sınav salonunu terk etmek yasaktır.
- Sınavın son 30 dakikası içinde sınav salonunu terk etmek yasaktır.
- Sınavın değerlendirilmesinde 4 YANLIŞ 1 DOĞRU'yu götürür.

TÜRKÇE (10 Soru):

1 – “(I) Çocukluğum Toroslardaki yaylalarda geçti. (II) Yayla hayatının kendine özgü, güzel yanları olduğu kadar sıkıntılı yönleri de vardır. (III) Sanıyorum bu yüzden suyu da ağacı da , suyla ve ağaçla haşır neşir olmayı da çok severim. (IV) İsveç’e her gidişimde bu kadar mutlu olmam da belki bundan. (V) Çünkü İsveç gerçekten suyu da ağacı da bol bir ülke.”
Yukarıda numaralanmış cümlelerden hangisi düşünce akışını bozmaktadır?

- a) I
- b) II
- c) III
- d) IV
- e) V

2 - Dağ, sonsuz yaratma gücünün simgesidir Anadolu’da. Anadolu insanının erdemi de, dağ gibi, yaklaştıkça görkemini, sonsuzluğunu kavratır bize. Üzerinde bunca insan barındırmış Anadolu, bir erdemler uygarlığıdır. Kıvrım kıvrım yolları tırmanıp o güzel insanlara kavuşunca erdemini, beğeninin ne olduğunu anlıyoruz.

Bu parçada aşağıdakilerden hangisine örnek yoktur?

- a) Sıralı cümle
- b) Bileşik cümle
- c) Fiil cümlesi
- d) İsim cümlesi
- e) Devrik cümle

3 - Aşağıdaki cümlelerin hangisinde altı çizili söz ayraç içinde verilen bilgiyle uyuşmamaktadır?

- a) Sosyal paylaşım sitelerinin toplumdaki etkinliği her geçen gün artıyor. (Zarf tümleci göreviyle kullanılmış bir sıfat tamlamasıdır.)
- b) Okuldaki kimi öğrenciler tiyatro kulübüne kaydoldu. (Ünlü düşmesine uğramış birleşik bir eylemdir.)
- c) Eleştirmen sanatçıya saygılı davranarak yapıtlarını dikkatle inceliyor. (Tamlayanı düşmüş bir ad tamlamasıdır.)
- d) Okulumuzu, ne yalan söyleyeyim, ben de çok özledim. (Belirtili nesneyi açıklayan bir ara sözdür.)
- e) Bazen bir kelimenin, bir ses tonunun sevdiğimiz insanı kırdığını görürüz. (Zaman belirtecidir.)

4 - Evde daha fazla durmak istemediğini anladı. Dışarıda güzel, aydınlık bir hava vardı. Hazırlanıp dışarı çıktı, biraz olsun uzaklaşmak istedi evi saran hüzünden. Dalgın dalgın yürürken, ona kuş civıltıları gibi gelen kahkahaları duydu, sokağın bir köşesinde hep birlikte oynayan çocukları gördü sonra. Çocuklardan birine takıldı gözü. Yedi sekiz yaşlarında bir oğlan çocuğu bu. Kendine benzetti onu. Sarı saçları güneşte başaklar gibi parlıyordu. Elindeki kırmızı topu bir türlü bırakmıyordu. Koşturmaktan ter içinde kalmıştı, yanakları kıpkırmızı olmuştu ama onun keyfi yerindeydi, belli ki eğleniyordu.

Bu paragrafta aşağıdaki anlatım biçimlerinden hangileri kullanılmıştır?

- a) Öyküleme-tanımlama
- b) Betimleme-benzetme
- c) Açıklama-tanımlama
- d) Betimleme-örnekleme
- e) Öyküleme-betimleme

5 - Aşağıdaki cümlelerin hangisinde, altı çizili sözcükten kaynaklanan bir anlatım bozukluğu yoktur?

- a) Orhan Veli Kanık’ın ölüm yıldönümü her yıl törenlerle kutlanıyor.
- b) 19 Mayıs 1919 senesi, ulusumuz için bir dönüm noktasıdır.
- c) Çok uzun bir yolculuğun sonucunda dinlenmeye çekilmiştik.
- d) Daha genç yaşında iyi romanla iyi olmayan romanın ayrımına varmıştım.
- e) Çevremizi kapsayan bunca olumsuzluk içinde mutlu olamayız.

6 - Sanat, insan yaşamının bir parçasıdır. İnsanla başlamıştır. Yaşamını sürdürmek için doğaya üstünlük sağlamak, doğayı değiştirmek gereksinimi duyan insan, taşa biçim veriyor, gereç yapıyordu. Gereç doğadan seçilmiş, değiştirilmiş bir nesneydi. Seçilen ve değiştirilen bu nesne ise insan doğasını değiştiriyor, zekâsını genişletiyordu. Zihinsel gücün gelişmesi daha yetkin gereçler oluşturmayı sağlarken insan doğanın uçsuz bucaksızlığını, zor yenilir oluşunu da birlikte kavriyordu. İşte, sanatın gerekli olduğu yer. İnsanın doğayı ve yaşamı değiştirdiği, üretim ilişkileri içinde kendisi de durmaksızın değişerek, bu değiştirmenin boyutlarını genişlettiği yerde kefenin kendinden yana olanına bir ağırlık koyması gerekiyordu. Bu ağırlık sanattır.

Bu parçanın konusu aşağıdakilerden hangisidir?

- İnsanların gelişmesinde sanatın önemli bir rol oynaması
- Sanat etkinliklerinin insanlığın ihtiyaçlarıyla başlaması
- Sanat aracılığıyla insanların doğanın güçlüklerini fark etmesi
- İnsanlığın evrimini ve gelişimini sanata borçlu olması
- Sanat yardımıyla insanların doğaya daha kolay egemen olması

7 - “Anacığ, Sait Faik'in en anlayışlı dostu, tek sır yoldaşı oldu bu dünyada.”

cümlesi için aşağıda verilenlerden hangisi doğrudur?

- Kurallı bir isim cümlesidir.
- Sıralı bir fiil cümlesidir.
- Özne, belirtisiz nesne, yüklem ve dolaylı tümleçten oluşmuş, devrik bir cümledir.
- Cümlede sıfat tamlaması yoktur.
- Özne, yüklem ve dolaylı tümleçten oluşmuş, devrik bir cümledir.

8 - Öğrendiklerinin yüzeysel çekiciliğinin ötesindeki içeriksizliğe, iç derinliklerinin ve düşlerinin sığınağına üzüliyorum.

Bu cümle ve onu oluşturan sözcüklerle ilgili olarak aşağıdakilerden hangisi yanlıştır?

- Öge dizilişi dolaylı tümleç, yüklem şeklindedir.
- Yapısına göre girişik birleşik cümledir.
- Yüklem birleşik zamanlı bir fiildir.
- Anlamına göre olumlu bir cümledir.
- Cümlede birden fazla tamlayanı olan belirtili isim tamlaması vardır.

9 - Eskiler, sohbetten hoşlanırdı. Hoş sohbet denilen yani iyi konuşan, dinleyenleri eğlendiren, güldüren ve bilgili

kişiler çok sevilirdi. Onlardan söz edilirken sohbetlerine doyum olmaz denilirdi. Böyle konuşanların her birinin

ayrı kültürü, kişiliği ve konuşma biçimi vardı.

Bu parçada numaralanmış yerlerin hangisinde yazım yanlışı yapılmıştır?

- I. ve II.
- I. ve III.
- III. ve V.
- II. ve IV.
- III ve IV.

10 - I) Edebiyat ürünlerinin hiçbirini yazıldığı mekândan ayrı düşünemeyiz. (II) Bu ürünler arasında özellikle şiirler, filizlenip yeşerdiği mekânların en derin izlerini taşır.(III) Bundan dolayıdır ki bazı şairler bazı şehirlerle, bazı şehirler de bazı şairlerin kaleminden çıkan dizelerle anılır olmuş, gerçek kimliğine kavuşmuştur.(IV) Baudelaire'siz bir Paris görkeminden çok şey kaybeder. (V) Nedim'i, Orhan Veli'si, Yahya Kemal'i olmayan bir İstanbul ışıltısız, rüyasız ve ruhsuzdur.

Bu paragrafta yer alan cümlelerle ilgili aşağıdaki açıklamaların hangisi yanlıştır?

- I. cümlede yüklemi birleşik yapı bir eylemdir.
- II. cümlede birden fazla eylemsi bulunmaktadır.
- III. cümlede hem sert ünsüz yumuşaması hem de ulama söz konusudur.
- IV. cümle yapı bakımından birleşik bir cümledir.
- V. cümle yüklemine göre ad cümlesidir.

INKİLAP TARİHİ (5 Soru):

11 - İlk TBMM'nin açılışını hızlandıran gelişme hangisidir?

- a) Temsil Heyeti'nin Ankara'ya gelmesi
- b) Müdafaa-i Hukuk cemiyetlerinin birleştirilmesi
- c) İtilaf Devletleri ile barış anlaşması imzalanması
- d) Son Osmanlı Mebuslar Meclisi'nin dağıtılması
- e) Teşkilat-ı Esasiye'nin kabul edilmesi

12 - Aşağıdaki antlaşmalardan hangisiyle TBMM hükümeti Misak-ı Milli' den ilk kez taviz vermiştir?

- a) Kars Antlaşması
- b) Gümrü Antlaşması
- c) Moskova Antlaşması
- d) Mondros Antlaşması
- e) Ankara Antlaşması

13 - Mudanya Ateşkes Antlaşması'nın aşağıdaki maddelerinden hangisi Osmanlı Devleti'nin hukuken sona erdiğini göstermektedir?

- a) Yunanlıların boşalttığı yerler ilk önce İtilaf Devletleri memurlarına sonra da TBMM Hükümetine teslim edilecektir.
- b) TBMM Hükümeti kesin barış imzalanıncaya kadar Doğu Trakya'ya 8 bin asker bulunduracaktı.
- c) Yunanlılar Doğu Trakya'yı 15 gün içinde boşaltacaklardı.
- d) İstanbul ve Boğazların yönetimi TBMM Hükümetine bırakılacaktır.
- e) Türk Silahlı Kuvvetleri, barış anlaşması yapıncaya kadar Çanakkale ve İzmit yarımadasında belirlenen çizgiyi geçmeyeceklerdi.

14 - Birinci Dünya Savaşı'nda Arapların Türklere karşı İngilizlerle birlikte hareket etmesi, aşağıdaki görüşlerden hangisinin geçerliliğini yitirdiğini gösterir?

- a) Turancılık
- b) Batıcılık
- c) Ümmetçilik
- d) Türkçülük
- e) Osmanlıcılık

15 - Aşağıdaki kararlardan hangisi Türkiye 1. İktisat Kongresinde alınan kararlardan değildir?

- a) Boğazlardan geçen gemilerden vergi alınmalıdır.
- b) Yabancıların kurdukları tekellerden kaçınılacaktır.
- c) Ham maddesi yurt içinde olan sanayi dalları kurulmalıdır.
- d) Küçük imalattan, fabrika veya büyük işletmeye geçilmelidir.
- e) Bir devlet bankası kurularak, özel teşebbüse kredi sağlanmalıdır.

Mathématiques

16. Soient $x, y \in \mathbb{R}$ tels que $9^x = 16$ et $4^y = 27$. Combien vaut le produit $x \times y$?

- a) 9 b) 2 c) 6 d) 8 e) 3

17. Le périmètre d'un rectangle mesure 44. Son aire ne change pas si on augmente la longueur de 3 tout en diminuant la largeur de 2.

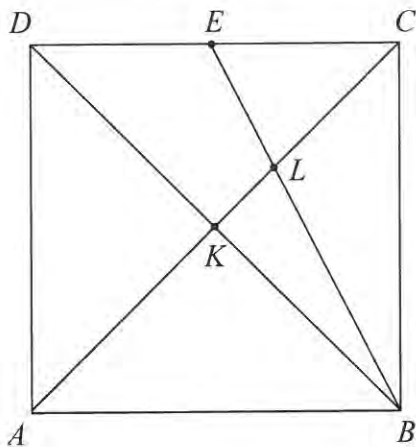
Quelle est l'aire du rectangle ?

- a) 120 b) 100 c) 45 d) 88 e) 80

18. Combien de termes de la suite $\left(\frac{n^2+3n+8}{n+3}\right)_{n \in \mathbb{N}}$ sont des nombres entiers naturels ?

- a) 2 b) 0 c) 1 d) 5 e) Une infinité

19. Soit $ABCD$ un carré. Le point E est le milieu du côté $[DC]$. Quel est le rapport de la surface du carré $ABCD$ à la surface du triangle KLB ?

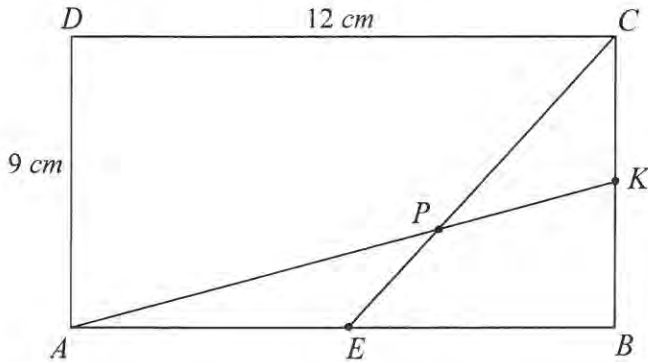


- a) 14 b) 15 c) 12 d) 11 e) 13

20. Déterminer l'ensemble des solutions de l'équation $\log_2(x + 1) \leq -2$:

- a) $] -\infty, -\frac{3}{4}]$ b) $] -1, -\frac{3}{4}]$ c) $[-\frac{3}{4}, 0[$ d) $[-\frac{3}{2}, -1[$ e) $[-\frac{3}{2}, 0[$

21. Soit un rectangle $ABCD$. Soient les points E et K , respectivement milieux des côtés $[AB]$ et $[BC]$. Les segments $[AK]$ et $[CE]$ se coupent en P . Calculer l'aire du quadrilatère $EPKB$ en cm^2 ?



- a) 24 b) 22 c) 20 d) 18 e) 16
22. Simplifier $\frac{3 \cos(x)}{\sqrt{1-\sin^2(x)}} \frac{2 \sin(x+\pi)}{\sqrt{1-\cos^2(x)}}$ lorsque $\frac{\pi}{2} < x < \pi$.
- a) 3 b) -6 c) 6 d) -3 e) 0
23. Résoudre dans \mathbb{R} l'équation $\tan\left(2x - \frac{\pi}{6}\right) = -\tan\left(x + \frac{\pi}{2}\right)$.
- a) $\left\{\frac{2\pi}{9} + k\pi \text{ avec } k \in \mathbb{Z}\right\}$ b) $\left\{\frac{\pi}{6} + 2k\pi \text{ avec } k \in \mathbb{Z}\right\}$ c) $\frac{2\pi}{9}$
 d) $\left\{\frac{2\pi}{3} + k\frac{\pi}{3} \text{ avec } k \in \mathbb{Z}\right\}$ e) $\left\{\frac{2\pi}{9} + k\frac{\pi}{3} \text{ avec } k \in \mathbb{Z}\right\}$
24. Déterminer la forme cartésienne du nombre complexe $z = \left(\frac{4i^{15}-i}{1+2i}\right)^2$.
- a) $5 - 3i$ b) $3 - 4i$ c) $4 + 5i$ d) $4 - 5i$ e) $3 + 4i$
25. Calculer $\lim_{x \rightarrow 1} \frac{(x-1)^2}{1 + \cos \pi x} = ?$
- a) $-2/\pi^2$ b) $-2/\pi$ c) $-1/2$ d) $2/\pi^2$ e) 2
26. Soit $E = \{3,4,5,6,7\}$. On effectue un tirage simultané de 2 chiffres dans cet ensemble. Quelle est la probabilité que le produit de ces 2 chiffres soit strictement supérieure à 20 ?
- a) 2/3 b) 3/5 c) 5/6 d) 3/10 e) 1/2

27. Soit T la valeur minimale de $f(x) = e^{x^2+6x+1}$.
Trouver $\ln T$.

- a) -8 b) -6 c) -2 d) 0 e) e

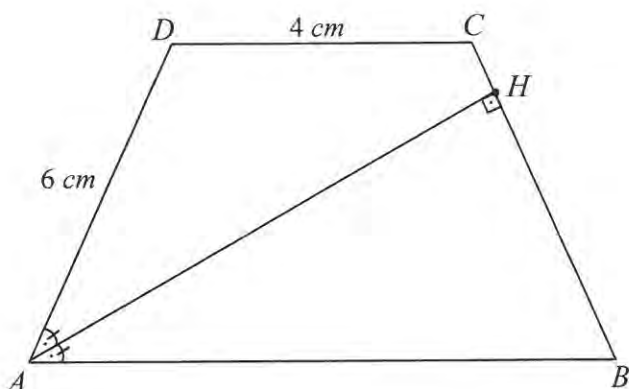
28. La fonction f vérifie $f\left(\frac{2x+1}{x+2}\right) = \frac{x-1}{x+1}$. Combien vaut $f^{-1}(2)$?

- a) -5 b) n'est pas défini c) 5 d) 3 e) -3

29. Soit la droite (d) d'équation $y = x + k$ et soit la courbe (c) d'équation $y = x^3/3$. Calculer le produit des valeurs du paramètre k , sachant que la droite (d) est tangente à la courbe (c) .

- a) $-1/3$ b) $8/9$ c) $1/3$ d) $-8/9$ e) $-4/9$

30. Soit $ABCD$ un trapèze isocèle sachant que $[AD] = [BC] = 6 \text{ cm}$ et $[DC] = 4 \text{ cm}$. La bissectrice $[AH]$ est perpendiculaire au côté $[BC]$ en H . Calculer l'aire du trapèze $ABCD$ en cm^2 .



- a) $12\sqrt{3}$ b) $24\sqrt{3}$ c) $21\sqrt{3}$ d) 20 e) 18

31. $x \in \mathbb{R}$ et $y \in \mathbb{R}$ sachant que $x^3 - xy + y^3 = 2$.
Trouver $\frac{dy}{dx} = ?$

- a) $\frac{y-3x^2}{3y^2-x}$ b) $\frac{y-3x}{3y-x}$ c) $\frac{y^2-3x}{x^2-3y}$ d) $-\frac{y^2-3x}{3x+y}$ e) $-\frac{3x^2}{3y^2-x}$

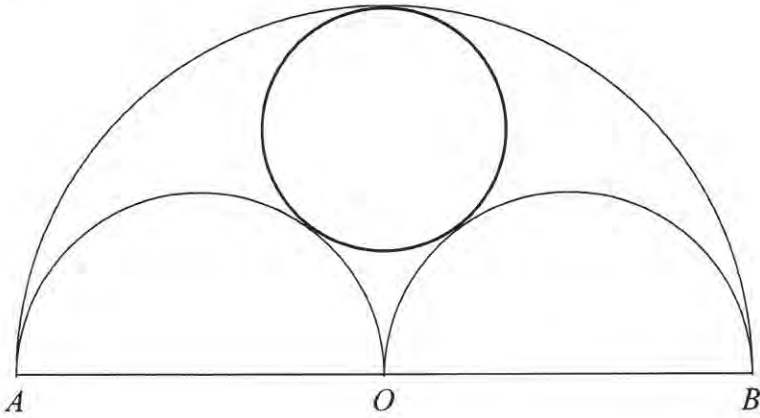
32. Trouver la primitive

$$\int \cos(\ln x) dx = ?$$

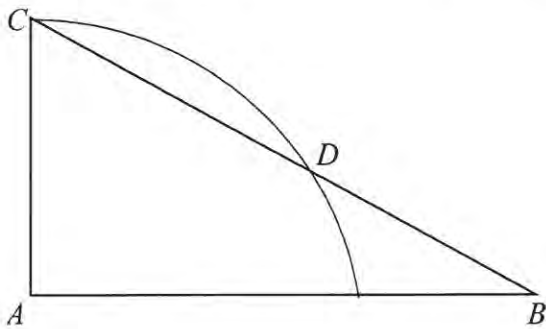
- a) $\frac{x}{2} [\cos(\ln x) - \sin(\ln x)] + c$ b) $\frac{x}{2} [\sin(\ln x) - \cos(\ln x)] + c$ c) $\frac{x}{2} [\sin(\ln x) + \cos(\ln x)] + c$
d) $\sin(\ln x) + c$ e) $x [\sin(\ln x) + \cos(\ln x)] + c$

33. Soit $y=f(x)$ telle que : $\frac{1}{x^2} + \frac{1}{y^2} = 1$. Quelle est l'expression de $\frac{dy}{dx}$?
- a) $\frac{y}{x}$ b) $\frac{-y^3}{x^3}$ c) $\frac{-x}{y}$ d) $\frac{-y^2}{x^2}$ e) $\frac{-x^3}{y^3}$
34. Quelle est la limite de $\frac{x^2-1}{\sqrt{x}-1}$ quand x tend vers 1 ?
- a) 4 b) Cette limite n'existe pas c) 0 d) 2 e) $+\infty$
35. Soit a un réel. On considère la fonction définie par $f(x) = x^3 + 3ax^2 + 1$. Pour quelle valeur(s) de a , la tangente à la courbe au point d'inflexion passe-t-elle par l'origine du repère ?
- a) Pour $a = 1$ et $a = -1$ b) Seulement pour $a = -1$ c) Seulement pour $a = 1$
d) Aucune valeur de a ne convient. e) Il n'y a pas de point d'inflexion.
36. Quel est le plus grand ensemble sur lequel une fonction définie par $f(x) = |x^3 - x^2 - x + 1|$ est dérivable ?
- a) $\mathbb{R} \setminus \{1\}$ b) $\mathbb{R} \setminus \{-1\}$ c) $\mathbb{R} \setminus \{-1,1\}$ d) $\mathbb{R} \setminus \{0\}$ e) \mathbb{R}
37. Soit a un réel. La fonction $f(x)$ est définie par $f(x) = \exp(x^2 + ax + a^2)$. Quelle est la valeur minimale de f ?
- a) $[\sqrt[4]{\exp(a)}]^6$ b) $[\sqrt[4]{2\exp(a)}]^3$ c) $[\sqrt[3]{\exp(a^2)}]^4$ d) $[\sqrt[4]{\exp(a^2)}]^3$ e) Il n'y a pas de minimum.
38. Soit f la fonction définie par $\arctan(\cos x)$. Sachant que $\sin \alpha = \frac{1}{2}$, quelle est la valeur de $f'(\alpha)$?
- a) $-2/7$ b) $2/7$ c) $-7/2$ d) $7/3$ e) $-4/7$
39. $f(x)$ est une fonction continue de $\mathbb{R} \rightarrow \mathbb{R}$. Que peut être la valeur de la pente de la tangente à la fonction $f(x)$ au point d'abscisse $x = 1$, sachant que la pente de la tangente à cette fonction $f(x)$ au point d'abscisse $x = 3$ est 2 et sachant que :
- $$\int_1^3 2f'(x) \cdot f''(x) dx = -5$$
- a) 3 b) -1 c) -2 d) 4 e) 5
40. Sachant que le plan $P : 3x - 5y + 2z = 1$ et la droite $D : \frac{x-2}{a} = \frac{y}{3} = \frac{z+3}{b}$ sont perpendiculaires, combien vaut la somme $a+b$?
- a) $1/2$ b) -3 c) 3 d) 1 e) -1

41. Dans le demi-cercle de centre O et de diamètre AB , on trace les demi-cercles de diamètre OA et OB ainsi qu'un cercle de rayon r tangent aux trois demi-cercles. Quelle est la valeur de r si $[AB] = 12$?



- a) $\sqrt{3}$ b) 3 c) 4 d) 2 e) $2\sqrt{2}$
42. Le triangle ABC est rectangle en A . Le cercle de centre A et passant par C coupe le segment $[BC]$ en D . Combien vaut la longueur $[BD]$ sachant que $[AC] = 3$ et $[AB] = 4$?



- a) 2 b) $11/5$ c) $3/2$ d) $7/5$ e) $9/5$
43. Soit la matrice $A = \begin{bmatrix} 5 & 2 \\ 0 & -5 \end{bmatrix}$.
Trouver $A^{21} = ?$
- a) $5^{20} \begin{bmatrix} 1 & 0 \\ 0 & 1 \end{bmatrix}$ b) $5^{21} \begin{bmatrix} 1 & 0 \\ 0 & 1 \end{bmatrix}$ c) $5^{21} \begin{bmatrix} 5 & 2 \\ 0 & -5 \end{bmatrix}$ d) $5^{20} \begin{bmatrix} 5 & 2 \\ 0 & -5 \end{bmatrix}$ e) $5^{21} \begin{bmatrix} 1 & 0 \\ 0 & -1 \end{bmatrix}$

44. Si l'entier n est égal à $[1101]_2$ en base 2, comment s'écrit n^2 en base 5 ?
- a) $[2421]_5$ b) $[4311]_5$ c) $[1134]_5$ d) $[1242]_5$ e) $[1423]_5$

45. On définit une loi de composition interne sur R , en posant :

$$x * y = \frac{2xy - x - y + 2}{3}$$

Combien vaut l'inverse de 1 ?

- a) 1 b) 5 c) -1 d) 2 e) 0

FRANÇAIS (20 Questions):

10 questions sur le texte suivant

5.....

Sans aucun doute, les langues européennes appartiennent au patrimoine spirituel de ce continent dont l'attrait repose moins sur l'unité que sur la diversité de ses cultures. Comment faire pour préserver cette "biodiversité" ? Faut-il apprendre les langues européennes en série? Trop cher. Mais aucune langue ou une seule langue étrangère au programme de nos écoles, ce serait certainement une formule bien pauvre pour une Europe si riche de son pluralisme culturel. C'est pourquoi la maîtrise de trois langues, à savoir de la langue d'origine et de deux langues étrangères en plus, doit être reconnue comme minimum d'une "europhonie" sans laquelle cette fameuse maison communautaire serait construite sur un terrain de sable.

10.....

Pourquoi trois langues plutôt que deux qui semblent suffire à première vue ? Si, en effet, l'Europe voulait se contenter d'une seule langue étrangère pour tous les Européens, celle-ci serait nécessairement la même pour tous, et l'imagination devine que ce rôle incomberait à l'anglais, du moins à la longue.

15.....

Or une anglophonie monolithique ne saurait satisfaire à tous les besoins d'intercommunication, parce qu'elle porterait atteinte à la diversité linguistique. Il est vrai que l'anglais – et c'est là certes un de ses titres d'honneur – est aujourd'hui la langue la plus universellement acceptée dans le monde et la plus employée dans les échanges scientifiques en particulier.

20.....

Néanmoins, il faudra craindre que l'anglais ne devienne alors très vite l'unique langue étrangère au programme et que la culture linguistique de l'Europe ne se transforme en monoculture avec tous les risques que l'on sait. Il serait plus judicieux d'en faire la deuxième langue étrangère au programme. Pour la position alors vacante de première langue étrangère, la très riche culture linguistique de l'Europe offre assez de candidates. Aucune langue ne sera cependant privilégiée a priori au point d'être d'office la première langue étrangère dans tous les systèmes scolaires européens, et rien ne s'oppose à une compétition des langues d'Europe pour accéder à cette dignité. Mais ce choix ne devrait pas être déterminé par un motif unique. Il existe un grand nombre de facteurs d'ordre géographique et historique; et l'on peut espérer que les facteurs les plus déterminants seront ceux qui s'inscrivent dans une perspective européenne comme le voisinage immédiat. Ainsi les langues régionales et minoritaires pourront exiger aussi le respect qui leur est dû non pas, certes, pour l'ensemble du territoire européen mais pour une région dans laquelle le maintien d'un bon voisinage repose essentiellement sur les connaissances mutuelles des langues ou dialectes en question.

25.....

30.....

46 - « Sans aucun doute, les langues européennes.....la diversité de ses cultures » (1^{ère} phrase du texte).**Parmi les propositions suivantes quelle est celle qui correspond le mieux au sens de cette phrase ?**

- a) l'attirance pour l'Europe provient surtout de son pluriculturalisme.
- b) la diversité des cultures nuit à l'unité de l'Europe.
- c) le patrimoine spirituel de l'Europe repose sur une culture unique.
- d) des efforts doivent être entrepris pour arriver à l'unité culturelle européenne.
- e) l'héritage spirituel de l'Europe est menacé par la diffusion des langues étrangères.

47 - « cette fameuse maison communautaire serait construite sur du sable » (ligne 8).

Parmi les propositions suivantes quelle est la seule qui correspond au sens de l'énoncé ?

- a) l'Europe n'existerait pas
- b) l'Europe serait fragilisée
- c) l'Europe serait avantagée
- d) l'Europe serait lésée
- e) l'Europe serait inutile

48 - Dans le 2^{ème} paragraphe, l'auteur souhaiterait :

- a) une connaissance parfaite des principales langues européennes.
- b) l'apprentissage précoce des langues.
- c) une seule langue pour tous.
- d) un intérêt particulier pour l'anglais.
- e) l'apprentissage de deux langues étrangères.

49 - Quelle est l'idée qui ne figure pas dans les 3 premiers paragraphes ?

- a) il pourrait y avoir un monopole de l'anglais.
- b) l'anglais a la part belle dans le domaine scientifique.
- c) la richesse de la culture européenne est due à la diversité des cultures.
- d) la primauté de l'anglais nuirait à la richesse de la culture européenne.
- e) la diversité linguistique est un obstacle à l'unité européenne.

50 - « porter atteinte à » (ligne 14).

Parmi les propositions suivantes quelle est celle qui n'est pas synonyme de cette expression ?

- a) porter préjudice à
- b) nuire à
- c) causer du tort à
- d) être dommageable à
- e) accéder à

51 - « la position alors vacante » (ligne 21).

Parmi les suivants, quel est l'adjectif synonyme du mot souligné ?

- a) inoccupée
- b) inaccessible
- c) inexistante
- d) privilégiée
- e) temporaire

52 - un facteur déterminant (ligne 27).

Parmi les adjectifs suivants, lequel n'est pas synonyme du mot souligné ?

- a) décisif
- b) péremptoire
- c) essentiel
- d) indiscutable
- e) facultatif

53 - « Pour la position vacante.....question. » (de la ligne 21 à la fin du texte)

Parmi les idées suivantes quelle est celle qui ne figure pas dans ce passage ?

- a) aucune langue ne doit être exclue.
- b) le choix ne sera pas effectué en fonction d'un critère unique.
- c) la proximité sera un facteur déterminant.
- d) les langues des minorités ne seront pas prises en compte.
- e) on tiendra compte de l'histoire et de l'emplacement.

54 - Dans cet article, l'auteur :

- a) regrette que l'anglais soit prédominant.
- b) considère la diversité culturelle comme un obstacle à l'unité européenne.
- c) espère que l'Europe écartera les langues régionales
- d) pense que la connaissance des langues des pays immédiatement voisins n'est pas un atout.
- e) pense que l'entente passe par la connaissance de la langue de l'autre.

55 - Quel serait le meilleur titre pour ce texte ?

- a) Non à l'hégémonie de l'anglais !
- b) Une seule langue pour l'Europe ?
- c) Quelles langues pour l'Europe ?
- d) Fin annoncée de la diversité linguistique en Europe.
- e) La diversité des langues européennes. Un obstacle à l'unité ?

10 questions indépendantes

56 - « La nécessité d'apprendre s'impose à chaque instant de l'existence..... stagner dans un état de survie sans appétit ni espérance. »

Avec lequel des mots ci-dessous peut-on compléter la phrase ?

- a) afin de
- b) tant qu'à
- c) de manière à
- d) sauf à
- e) contrairement à

57 - Complétez la phrase ci-dessous avec les pronoms relatifs qui conviennent.

«C'est la concurrence acharnée.....pousse les employés à ne plus être solidaires entre eux, solidaritéles employés devraient pouvoir encore compter etla disparition durcit encore les difficultés dans un environnement professionnel de plus en plus hostile. »

- a) qui / de laquelle / duquel
- b) qui / avec laquelle / que
- c) laquelle / dont/ pour laquelle
- d) que / dont / avec
- e) qui / sur laquelle / dont

58 - «Vous vous fichez du monde, lui lança-t-elle. On ne reste pas tant d'années sans travailler. Je vais m'occuper de vous personnellement. Vous serez reconvoqué en février 2006 au plus tard. »

Au discours indirect, quelle est la phrase correcte parmi les propositions ci-dessous ?

Elle lui a lancé

- a) qu'il se fichait du monde et qu'on ne resterait pas tant d'années sans travailler. Elle a ajouté qu'elle allait s'occuper de lui personnellement, et qu'il serait reconvoqué en février 2006 au plus tard.
- b) qu'il se fichait du monde et qu'on ne restait pas tant d'années sans travailler. Elle a ajouté qu'elle s'occupait de lui personnellement, et qu'il sera reconvoqué en février 2006 au plus tard.
- c) qu'il se fichait du monde et qu'on ne restait pas tant d'années sans travailler. Elle a ajouté qu'elle allait s'occuper de lui personnellement et qu'il serait reconvoqué en février 2006 au plus tard.
- d) qu'il s'était fichu du monde et qu'on ne restait pas tant d'années sans travailler. Elle a ajouté qu'elle allait s'occuper de lui personnellement, et qu'il serait reconvoqué en février 2006 au plus tard.
- e) qu'il se fichait du monde et qu'on n'était pas resté tant d'années sans travailler. Elle a ajouté qu'elle allait s'occuper de lui personnellement, et qu'il serait reconvoqué en février 2006 au plus tard.

59 - « L'auteur de cet article ne mâche pas ses mots : la retraite à 67 ans est pour lui un non-sens »

Quel est le sens de l'expression soulignée ?

- a) Il a dit avec franchise ce qu'il pensait.
- b) Il a longuement réfléchi avant de s'exprimer.
- c) Il a expliqué chaque mot.
- d) Il a édulcoré ses propos.
- e) Il a déploré cette décision.

60 - « Il existe de multiples formes de vie sur notre planète, animales, végétales, humaines, mais toutes semblent en danger, toutes semblent soumises à une évolution inéluçtable qui ne favorisera pas leur pérennité. »

Parmi les mots suivants, lequel ne peut pas remplacer le mot souligné ?

- a) inévitable
- b) contrôlable
- c) nécessaire
- d) fatale
- e) implacable

61 - « Dans une société marchande, être cultivé, c'est déjà appartenir à la partie favorisée de la société qui peut se permettre de le devenir. Accorder à ceux qui n'ont pas cette chance une participation à la culture, c'est en quelque sorte leur permettre une ascension sociale. C'est un moyen de les gratifier. »

Parmi les mots suivants, lequel est le synonyme du mot souligné ?

- a) remercier
- b) valoriser
- c) sublimer
- d) éduquer
- e) cultiver

62 - « Lorsqu'en 1945 le Japon aligna l'essentiel de sa législation sur celle de son vainqueur, il renonça en particulier au système familial qui avait cimenté sa cohésion sociale au cours des siècles. »

Parmi les propositions suivantes, laquelle est en accord avec cet énoncé ?

- a) Le Japon a persisté dans ses coutumes ancestrales
- b) Le Japon n'a pas adopté le mode de vie de son vainqueur.
- c) Le Japon a aboli son système familial traditionnel.
- d) Le système familial japonais a résisté aux modifications venues de l'extérieur.
- e) La société japonaise a renforcé sa cohésion lorsqu'elle a changé sa législation.

63 - « L'homme occidental a mis des siècles à se « libérer » de toutes les tutelles : religieuses, politiques, sociales, militaires. Libre aujourd'hui, il décide de s'enfermer dans les mille fils de la communication technologique : téléphone, portable, fax, e-mail... Après nous être « en-mailés » au nom de la liberté et du progrès, ne faudra-t-il pas, au nom de cette même liberté, de ce même progrès et de cette même modernité, apprendre à nous « dé-mailer » ? »

Quelle est la thèse défendue dans ce texte ?

- a) Les Occidentaux ont mis de trop longues années à s'émanciper de nombreuses contraintes.
- b) Les progrès scientifiques ont permis aux Occidentaux de franchir tous les obstacles.
- c) Les nouveautés technologiques de notre époque constituent l'ultime pas de l'homme vers la liberté absolue.
- d) Grâce au portable, au fax, au courrier électronique, la liberté de communication ne connaît plus de limites.
- e) L'homme contemporain, devenu esclave des technologies de communication, devrait se libérer de cette dépendance.

64 - «*Parmi les principes fondamentaux posés par Atatürk au sujet de la politique étrangère, l'établissement de relations amicales basées sur le respect mutuel avec tous les pays et le respect de l'intégrité territoriale occupent une place capitale. et a attendu de tous les autres pays qu'ils agissent de même. »*

Parmi les énoncés suivant lequel peut compléter le vide dans le contexte ?

- a) La République de Turquie est un pays laïque respectueux de toutes les croyances
- b) Depuis sa fondation, la République de Turquie a respecté ces principes
- c) La Turquie joue un rôle très important dans la région
- d) Chaque nation est libre de choisir son régime
- e) La Turquie est un pays européen à tous points de vue

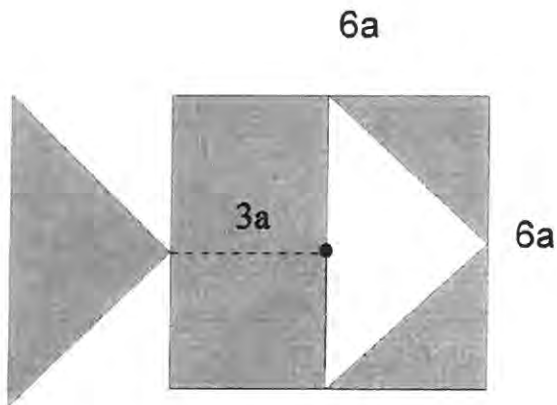
65 - Parmi les propositions ci-dessous, quelle est la meilleure traduction de la phrase suivante :

«*Modern teknolojinin kullanımından doğan alışkanlıklar belki de « bireyselleştirmiş eğlence » kültürü yaratıyor ve böylece gençler boş zamanlarının çoğunu bilgisayar ekranlarına ve cep telefonu tuşlarına ayırıyor. »*

- a) Les technologies modernes ont créé peut-être de nouveaux loisirs chez les jeunes qui passent leur temps devant leur écran d'ordinateur et leur clavier de téléphone portable, ce qui donne naissance à une culture de « loisirs individualisés ».
- b) On assiste à la création d'une nouvelle culture de « loisirs individualisés » qui est le fruit d'habitudes nées de l'utilisation des technologies modernes, et qui se manifeste chez les jeunes dont le temps libre est consacré aux écrans d'ordinateur et aux claviers de téléphone portable.
- c) Les jeunes consacrent de plus en plus de temps aux écrans d'ordinateur et aux claviers de téléphone portable, or ces habitudes résultant de l'utilisation des technologies modernes sont à l'origine de la culture des « loisirs individualisés »
- d) La culture des « loisirs individualisés » est née des habitudes résultant de l'utilisation des technologies modernes, qui poussent les jeunes à passer leur temps devant les écrans d'ordinateur et sur les claviers de leur téléphone portable.
- e) Les habitudes nées de l'utilisation des technologies modernes créent peut-être une culture de « loisirs individualisés », et ainsi les jeunes consacrent leur temps libre aux écrans d'ordinateur et aux touches de leur téléphone portable.

Physique

66. On découpe une partie triangulaire d'une plaque carrée de côté $6a$ et on la colle à gauche de la plaque comme sur le schéma.



De combien de fois « a » se déplace le centre de gravité de la plaque ?

- a) 2 b) $5/2$ c) $3/2$ d) 4 e) 3

67.

* Deux sphères de même masse m sont accrochées aux points B , C et D à deux fils verticaux de même masse m' .

* Le fil du haut est accroché au point fixe A

* On note TX la tension du fil au point X

* On note g l'intensité du champ de pesanteur



Lesquelles des affirmations suivantes sont vraies ?

- I. $TA = 2 \times TC$
 II. $TB = (m + m') \times g$
 III. $TD = TC + m' \times g$

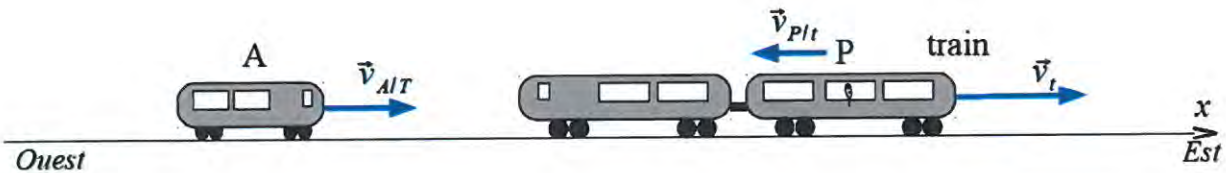
- a) I seulement b) II seulement c) I et II d) I et III e) I, II et III

68.

* Un train se déplace vers l'Est avec une vitesse constante \vec{v}_t .

* Un passager (P) court dans le train vers l'Ouest avec une vitesse de 5 m/s par rapport au train.

* Un autobus (A) roule vers l'Est, derrière le train, avec une vitesse constante $\vec{v}_{A/T}$ par rapport à la Terre (T) de valeur 20 m/s .

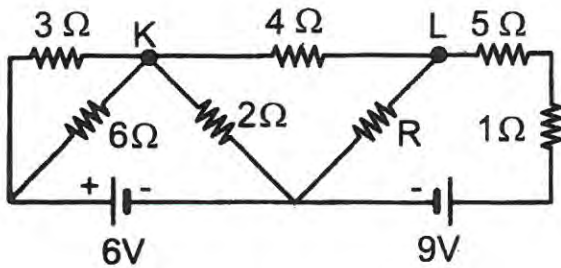


Le chauffeur de l'autobus voit le passager du train avancer avec une vitesse de 10 m/s vers l'Ouest.

Quelle est la valeur \vec{v}_t de la vitesse du train par rapport au sol (en m/s) ?

- a) 5 b) 10 c) 15 d) 20 e) 25

69.

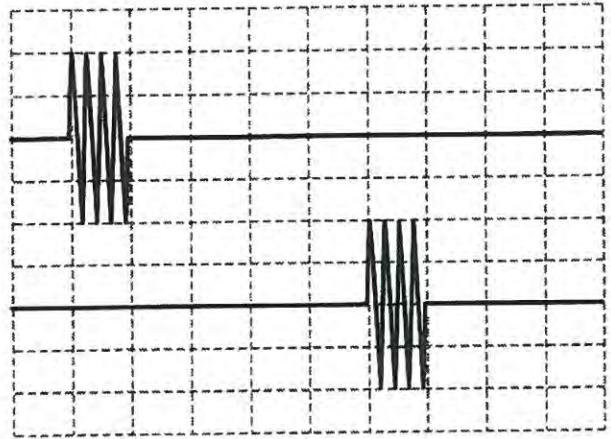
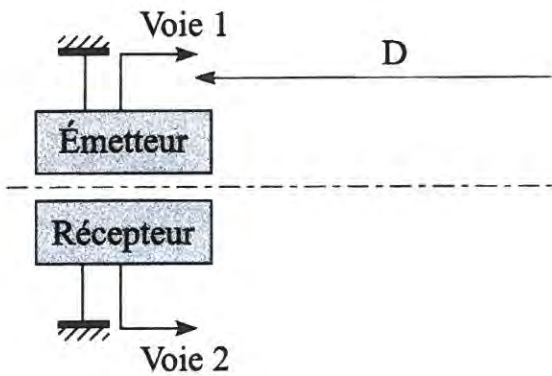


Sachant que K et L ont le même potentiel, quelle est la valeur (en Ω) la résistance R ?

- a) 1 b) 2 c) 3 d) 4 e) 5

70.

- * Un émetteur produit des ultrasons par salves.
- * Un récepteur enregistre les ultrasons réfléchis par un objet situé à la distance D .
- * On visualise sur un oscilloscope le signal émis (voie 1) et le signal reçu (voie 2) ; la sensibilité horizontale de l'oscilloscope vaut $100 \mu s / \text{division}$.
- * On prendra la célérité des ultrasons dans l'air de l'ordre de 340 m/s



Lesquelles des affirmations suivantes sont vraies ?

- I. Le signal reçu à la même fréquence que le signal émis.
- II. La fréquence des ultrasons vaut 40 Hz .
- III. La distance D vaut 800 m .

- a) I seulement b) II seulement c) I et II d) I et III e) I, II et III

Chimie

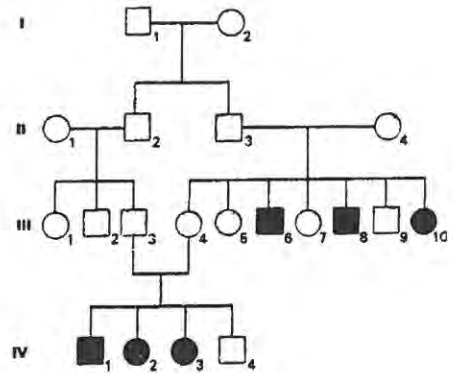
71. 9,4 g du composé X_2O contiennent 0,2 mol d'atomes X . Sachant que le nombre de neutrons de X est 20, quel est son nombre de protons? ($O = 16g.mol^{-1}$)
- a) 18 b) 19 c) 20 d) 39 e) 40
72. L'ion X^n prend 4 e^- et devient X^m . L'ion X^m donne 5 e^- et devient X^{3+} . Quelle est la valeur de n ?
- a) 2 – b) 3 – c) 1 + d) 3 + e) 2 +
73. La masse volumique d'une solution, qui est 40% massique, est 1,5 g/cm^3 . Quel est son volume en cm^3 , si on dissout 36g de ce sel?
- a) 30 b) 20 c) 45 d) 60 e) 70

BIOLOGIE (2 Questions):

74 - La phénylcétonurie est une maladie héréditaire rare (1 cas sur 10 000 naissances) à transmission récessive liée à une perturbation du métabolisme d'un acide aminé, la phénylalanine. Dans l'organisme normal, cet acide aminé est transformé en tyrosine sous l'action d'une enzyme, la phénylalanine hydroxylase. Chez l'individu malade, cette enzyme n'étant pas fonctionnelle, la phénylalanine s'accumule dans le sang ce qui entraîne de graves troubles nerveux puis la mort. Le gène responsable de la synthèse de la phénylalanine hydroxylase se trouve sur un autosome.

L'arbre généalogique présente les cas de phénylcétonurie observée dans une famille. On note N l'allèle normal et p l'allèle muté.

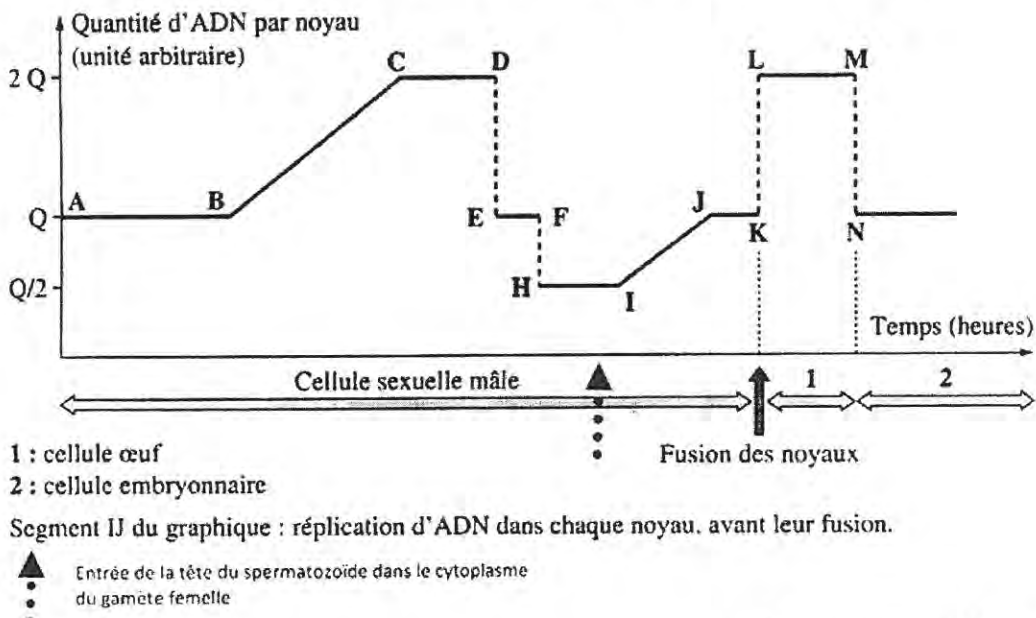
Quels sont les génotypes les plus probables des individus III₁₀ et II₁ ?



	I	II	III	IV	V
Individu III ₁₀	(p//p)	(N//p)	(N//N)	(p//p)	(N//p)
Individu II ₁	(N//p)	(N//p)	(N//p)	(N//N)	(N//N)

- a) I
- b) II
- c) III
- d) IV
- e) V

75 - Le document ci-dessous montre l'évolution de la quantité d'ADN par noyau, depuis la fabrication des spermatozoïdes à partir d'une cellule mère, jusqu'à l'obtention d'un embryon de deux cellules.



Remarque : cellule œuf = zygote

- I. Il y a deux réplifications et 3 divisions cellulaires.
- II. Pour obtenir une cellule embryonnaire, il faut que l'ADN de la cellule œuf se réplique.
- III. La cellule œuf a deux fois plus d'ADN que la cellule mère du spermatozoïde.
- IV. Avant l'entrée du spermatozoïde dans le cytoplasme du gamète femelle, le spermatozoïde a 4 fois moins d'ADN que la cellule mère.

Parmi les propositions ci-dessus, laquelle (ou lesquelles) est vraie ?

- a) Seulement I
- b) Seulement II
- c) I et III
- d) I et IV
- e) II et IV

COĞRAFYA (5 Soru):

76 - Türkiye’de volkanizma faaliyetleri sonucu aşağıdaki yer şekillerinden hangisi oluşmamıştır?

- a) Karacadağ Volkan Konisi
- b) Ürgüp-Göreme Peribacaları
- c) Nemrut Kalderası
- d) Meke Tuzlası Maarı
- e) Gölcük Krateri

77 - Türkiye’de genel olarak ilkbahar ve kış mevsiminde yağış düşmektedir. Yaz mevsiminde aldığı yağış miktarı daha fazla olan şehir aşağıdakilerden hangisidir?

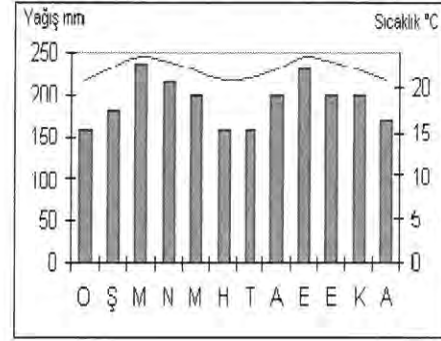
- a) Konya
- b) Antalya
- c) Balıkesir
- d) Rize
- e) Erzurum

78 – Yandaki sıcaklık ve yağış grafiğinde belirtilen İklima ait özelliklerde

- I- Yıllık sıcaklık farkı 1-2 derecedir.
- II- Bitki örtüsü karma ormanlardır.
- III- Cephe yağışları görülür.
- IV- Sıcaklık yıl boyunca 20 derecenin üstündedir.
- V- Brezilya’da görülür.

hangileri yanlıştır?

- a) I ve V
- b) I ve IV
- c) II ve III
- d) IV ve V
- e) I,VI ve V



79 - Aşağıdakilerden hangisi, bir ülkede kadın nüfusun erkek nüfustan fazla olmasının nedenleri arasında gösterilebilir?

- a) Nüfus artış hızının düşük olması
- b) Sağlık hizmetlerinin yaygın olması
- c) Ülke dışına göçlerin yaygın olması
- d) Bağımlı nüfus oranının düşük olması
- e) Aritmetik nüfus yoğunluğunun az olması.

80 - Kaynağına yakın alanlarda çağlayanlar yaparak akan bir akarsu, denize yaklaştığı alanlarda kıvrımlar yaparak akmaktadır. Akarsu ile ilgili verilen bu bilgilere göre, bölgede aşağıdaki yer şekillerinden hangisinin bulunduğundan söz edilebilir?

- a) Kırgıbayır-Falez
- b) Barkan-Birikinti Konisi
- c) Kum Adası-Tombolo
- d) Dev Kazanı- Menderes
- e) Mantar Kaya- Peri Bacası

GENEL TARİH (5 Soru):

81 - İlkçağ'da Batı'da ticaret kolonilerinin gelişmesi ile oluşan orta sınıf bazı siyasi haklar alabilmek için asillerle mücadeleye başladı. Yine tüm Batı'da bu mücadeleleri sona erdirmek için kanunlar ve reformlar yapıldı. Yukarıdaki bilgilere göre kanunlar ve reformların yapılmasında doğrudan etkili olan gelişme aşağıdakilerden hangisidir?

- a) Ticaretin başlaması
- b) Ticaret kolonilerinin kurulması
- c) Orta sınıfın doğuşu
- d) Sınıflararası mücadelelerin başlaması
- e) Şehir devletlerinin kurulması

82 – Yeniçağda Avrupa’da aşağıdakilerden hangisi diğerlerinden daha fazla önem kazanmıştır?

- a) Sanayi hareketleri
- b) Tarımsal faaliyetler
- c) Demokrasi çabaları
- d) Sanatsal gelişmeler
- e) Ticari faaliyetler

83 – XIX. Yüzyılda Osmanlı Devleti’nin Avrupa Devleti sayılması
Avrupa Hukukundan yararlanması
Toprak bütünlüğünün Avrupa devletlerinin koruması altında olması
durumlarının ortaya çıkması aşağıdaki antlaşmalardan hangisinin bir sonucudur?

- a) Paris
- b) Ayastefanos
- c) Zıştovi
- d) Bükreş
- e) Küçük Kaynarca

84 – Osmanlı Devleti’nde Divan-ı Hümayun; idari, mali, askeri, şer’i, örfi alanlarda ülke ve toplumu ilgilendiren her türlü meselenin görüşülüp karara bağlandığı yerdir. Divan-ı Hümayun’da padişaha ait yetkileri kullanmak üzere görevlendirilmiş seyfiye, ilmiye ve kalemiye sınıfları bulunurdu.

Buna göre;

- I-Kazasker – Seyfiye
- II-Defterdar – İlmiye
- III-Nişancı – Kalemiye
- IV-Sadrızam – İlmiye

Divan-ı Hümayun üyeleri temsil ettikleri kollarda yukarıdaki eşleştirmelerin hangilerinde doğru olarak verilmiştir?

- a) Yalnız I
- b) Yalnız II
- c) Yalnız III
- d) I ve II
- e) II, III ve IV

85 - “Osmanlı Devletinde 17. Yüzyıldan itibaren tımarlı sipahi sayısı azalmıştır”
Bu durumun aşağıdakilerden hangisine neden olduğu söylenemez?

- a) Ordunun gücü azalmıştır
- b) Devlet yönetiminde düzenlemeler yapılmıştır
- c) Devlet bütçesinde açık oluşmuştur
- d) Tarımsal üretim azalmıştır
- e) Kapıkulu askerlerinin sayısı çoğalmıştır

T.C.
GALATASARAY ÜNİVERSİTESİ

2014
ÖĞRENCİ SEÇME
VE
YERLEŞTİRME SINAVI
II. AŞAMA
SOSYAL BİLİMLER
A SORU KİTAPÇIĞI

ADI :
SOYADI :
ADAY NO :
SALON NO :

25.05.2014

ÖNEMLİ NOTLAR

- Sınav cevap kağıdındaki kodlanacak bütün alanlarda kurşun kalem kullanılması zorunludur.
- Aday, sınav cevap kağıdı ve soru kitapçığı üzerine "GALATASARAY ÜNİVERSİTESİ ÖĞRENCİ SEÇME VE YERLEŞTİRME SINAVI ADAY NO.SU" (TC KİMLİK NO) nu yazarak kodlayacaktır.
- Aday, sınav cevap kağıdı üzerinde soru kitapçık türünü işaretlemelidir.
- Aday, sınav cevap kağıdı ve soru kitapçığı üzerinde sınav salon no'sunu işaretlemelidir.
- Aday, sınav salonunu terk etmeden önce sınav soru kitapçığı ile cevap kağıdı üzerindeki kimlik bilgilerini kontrol etmelidir.
- Aday, sınav sonunda soru kitapçığını iade etmelidir. Aksi takdirde adayın sınavı geçersiz sayılacaktır.
- Sınavın başlamasından itibaren ilk 30 dakika içinde sınav salonunu terk etmek yasaktır.
- Sınavın son 30 dakikası içinde sınav salonunu terk etmek yasaktır.
- 2. Aşama Sosyal Bilimler Sınavında, Galatasaray Lisesi, Pierre Loti Lisesi ve Charles de Gaulle Lisesi öğrencileri Fransızca Felsefe ve Sosyoloji sorularını; diğer liseler ise Türkçe Felsefe ve Sosyoloji sorularını cevaplayacaklardır. Aksi takdirde cevaplar değerlendirmeye alınmayacaktır.
- Aday, II. Aşama Sosyal Bilimler Sınavında sadece Sosyal Bölümlere ilişkin tercihlerini yapacaktır. En fazla 5 bölüm tercih edilebilecektir.
- Sınavın değerlendirilmesinde 4 YANLIŞ 1 DOĞRU'yu götürür.

**İKİNCİ AŞAMA / DEUXIEME ETAPE
SOSYAL BİLİMLER / SCIENCES SOCIALES**

KİTAPÇIK / LIVRET

A

25.05.2014

FRANÇAIS (REDACTION)

« Ecrire correctement sa langue est une des formes de l'attachement à l'héritage culturel de son pays. »

A partir de cette réflexion, vous rédigerez un texte structuré de 25 à 30 lignes.

La correction tiendra compte de :

- la présentation matérielle (écriture, signes de ponctuation, paragraphes distincts)
- la structuration du devoir (introduction, développement, conclusion)
- la qualité de la réflexion
- la richesse du vocabulaire
- la correction grammaticale

FRANÇAIS (COMPREHENSION) 5 questions

1 - *« Le père et la mère peuvent également être « psychotoxiques » en maintenant une pression constante sur leur enfant, en le dévalorisant, ou bien en désamorçant chez lui toute velléité d'autonomie ou d'épanouissement. »*

Parmi les énoncés suivants, quel est celui dont le sens est en accord avec le texte ?

- a) Les parents qui exercent une pression sur leurs enfants sont psychologiquement intoxiqués.
- b) Les parents exercent une pression incessante sur leurs enfants, ce qui permet à ceux-ci de mieux se réaliser.
- c) Pour l'équilibre psychologique des enfants, il est bon pour les parents de freiner leur tendance à l'indépendance.
- d) Du point de vue psychologique, il est malsain que les parents freinent la tendance de l'enfant à l'indépendance.
- e) Les parents qui exercent une pression constante sur leurs enfants déclenchent chez eux une tendance à la révolte.

2 - *« Les études portant sur les différences biologiques entre les « races » humaines, considérées avec grande méfiance depuis un demi-siècle, bénéficient en génétique d'une légitimité nouvelle. »*

Parmi les énoncés suivants, quel est celui dont le sens est en accord avec le texte ?

- a) Les anciennes classifications raciales n'ont aucun fondement génétique.
- b) On s'attend à ce que la génétique rende illégitime toute classification des êtres humains.
- c) Les recherches récentes relancent le débat sur le concept de « race » pour montrer l'unité génétique de l'espèce humaine
- d) Les anciennes classifications raciales correspondraient peut-être à une certaine réalité biologique.
- e) L'appartenance raciale est revendiquée aujourd'hui comme principe d'identité individuelle.

3 - Pour Catherine Muller, présidente de l'Unep, le message est clair : *« La réintroduction de la nature en ville est une formidable opportunité que doivent saisir les élus. Ils doivent changer leur regard sur les espaces verts : les voir comme un investissement, non comme une dépense. »*

Parmi les énoncés suivants, quel est celui qui reflète le mieux l'idée exprimée dans ce texte ?

- a) Les parcs coûtent trop cher aux collectivités : il faut réduire les dépenses dans ce domaine.
- b) Les espaces verts sont une chance pour les villes. Cher peut-être, cet investissement est une chance que les responsables politiques doivent saisir.
- c) Les responsables politiques ont une bonne image des espaces verts. Hélas, leur aménagement s'accompagne de frais trop importants !
- d) Les hommes politiques ont toujours été conscients de l'importance de la nature au sein des villes, c'est pourquoi ils multiplient l'aménagement d'espaces verts.
- e) Les responsables politiques doivent faire des efforts pour construire des parcs puisque maintenant obligation leur est faite de réintroduire la nature dans les villes.

4 - «La recherche révèle que les étudiants utilisent en masse les tablettes, smartphones et ordinateurs pour les lectures non-académiques. Mais lorsqu'il s'agit de travailler sur une thèse de plusieurs dizaines de pages, les étudiants préfèrent les textes imprimés. »

Parmi les énoncés suivants quel est celui qui reflète le mieux l'idée exprimée dans ce texte ?

- a) Les étudiants utilisent indifféremment tablettes et textes imprimés pour la lecture.
- b) C'est uniquement le nombre de pages qui influence le type de support utilisé pour la lecture.
- c) Lorsque les étudiants ont à lire un texte scolaire, ils choisissent leur support de lecture en fonction de l'académie à laquelle ils appartiennent.
- d) Le choix du support de lecture dépend du type d'écrit que les étudiants ont à consulter.
- e) L'arrivée des tablettes, smartphones, ordinateurs, et leur modernité ont totalement bouleversé les habitudes de lecture, si bien que l'utilisation de textes imprimés est démodée.

5 - «Pour avoir critiqué les aléas du chantier de Sotchi, l'organisation régionale « Veille Ecologique pour le Caucase du Nord » est devenue la bête noire des autorités. Ses militants ont été poursuivis, chassés, harcelés. »

Parmi les propositions suivantes, quelle est celle qui n'est pas en accord avec cet énoncé ?

- a) Les militants d'une association écologique en Russie ont été malmenés après avoir mis en lumière les problèmes suscités par le chantier olympique.
- b) L'association est devenue « persona non grata » du gouvernement russe parce qu'elle a souligné les conséquences imprévisibles de la construction du site olympique.
- c) Les bénévoles d'une association régionale russe ont été pris pour cible par le gouvernement russe pour avoir soulevé des problèmes concernant le site des jeux Olympiques de Sotchi.
- d) Les autorités russes ont voulu étouffer toute critique des Jeux Olympiques de Sotchi en intimidant les membres d'une association écologique.
- e) L'association « Veille Ecologique pour le Caucase du Nord » a dénoncé les fraudes fiscales à l'occasion des Jeux Olympiques de Sotchi, fraudes que le gouvernement russe a niées.

TÜRKÇE (10 Soru) :

6 – Aşağıdakilerden hangisi Tanzimat Edebiyatı I. dönem özelliklerinden değildir?

- a) Romantizm akımından etkilenilmesi
- b) Dilin sadeleştirilmeye çalışılması
- c) Yenilikler için Batı'ya yönelinmesi
- d) Halkı eğitmek için çabalanması
- e) Tiyatro yapıtlarının okunmak için yazılması

7 - “Tür-eser-yazar” eşleştirmelerinin yapıldığı aşağıdaki seçeneklerin hangisi, bütünüyle doğrudur?

- a) Şiir - Göl Saatleri – Yahya Kemal Beyatlı
- b) Roman – Esir Şehrin İnsanları - Kemal Tahir
- c) Anı - Semaver – Sait Faik Abasıyanık
- d) Tiyatro - Kaplumbağalar - Fakir Baykurt
- e) Gezi - Anadolu Notları - Refik Halit Karay

8 - I. Hastaneden gelen mutlu haber, tüm ev halkını sevince boğdu.

II. Gemi onca yolcuyla sevdiğine kavuşturmak için iskeleye yanışıyordu.

III. Onurlu bir adamdı; hiçbir zaman amacı köşeyi dönmek olmamıştı.

IV. Umarım her şey planladığımız gibi gider.

V. Bana sorarsan bu saç rengi sana pek gitmemiş.

Yukarıdaki numaralanmış cümlelerin hangi ikisinde altı çizili sözcükler mecaz anlamda kullanılmamıştır?

- a) I. ve V.
- b) I. ve III.
- c) III. ve V.
- d) II. ve IV.
- e) III. ve IV.

9 - Aşağıdaki cümlelerin hangisinde bir bilgi yanlışı vardır?

- a) Hikâye ve romanlarının yanı sıra tiyatro, anı, fıkra türünde de yapıt veren Memduh Şevket Esendal'ın en tanınmış kitapları Memleket Hikâyeleri ve Gurbet Hikâyeleri'dir.
- b) Suut Kemal Yetkin, eleştiri ve deneme türündeki yazılarıyla tanınır; sanat, estetik ve sanat felsefesi onun ilgi alanıdır.
- c) Türk edebiyatının gerçekçi yazarları arasında yer alan Kemal Tahir, kimi yapıtlarında, konularını Kurtuluş Savaşı yıllarından, Cumhuriyetin ilk dönemlerinden, Osmanlı tarihinden seçerek tarihî roman türünde de yapıtlar vermiştir.
- d) Attilâ İlhan, değişik çizgilerde, öz ve biçim yönünden farklı şiirler yazmış, toplumcu gerçekçi bir sanatçıdır; barış, özgürlük gibi toplumsal temaların yanı sıra yalnızlık, aşk, ölüm gibi bireysel temaları da işlemiştir.
- e) Doğu-Batı, madde-ruh ve insan psikolojisi konularını ele alan Peyami Safa, yapıtlarının bir kısmını Server Bedi imzasıyla yayımlamıştır.

10 - Sanatçı anlattıklarında gözlemlerine dayanmalı, bu nedenle insanı da içinde bulunduğu çevrenin özellikleriyle tanıtmalıdır. Kendi duygu ve düşüncelerini gizlediği eserlerinde, dili zorlamadan, açık ve anlaşılır bir şekilde kullanılmalıdır.

Bu görüş aşağıdaki edebiyat akımlarından hangisiyle en çok ilgilidir?

- a) Klasisizm
- b) Realizm
- c) Romantizm
- d) Empresyonizm
- e) Sembolizm

İKİNCİ AŞAMA / DEUXIEME ETAPE
SOSYAL BİLİMLER / SCIENCES SOCIALES

KİTAPÇIK / LIVRET

A

25.05.2014

11 - Cumhuriyet döneminde de roman yazmayı sürdüren Milli Edebiyat dönemi yazarları aşağıdakilerden hangisinde beraber verilmiştir?

- a) Reşat Nuri Güntekin, Halide Edip Adıvar, Yakup Kadri Karaosmanoğlu
- b) Halit Ziya Uşaklıgil, Mehmet Rauf, Peyami Safa
- c) Peyami Safa, Mehmet Rauf, Kemal Tahir
- d) Reşat Nuri Güntekin, Yakup Kadri Karaosmanoğlu, Kemal Tahir
- e) Yakup Kadri Karaosmanoğlu, Mehmet Rauf, Peyami Safa

12 - Servet-i Fünûn dönemi ile ilgili aşağıda verilen bilgilerden hangisi yanlıştır?

- a) Cümlelerin dize ya da beyitte tamamlanması kuralını yıkmışlardır.
- b) Her şey şiirin konusu olabilir görüşünü benimsemişlerdir.
- c) Bir şiirde birden çok aruz kalıbına yer vermişlerdir.
- d) Göz için uyak anlayışını benimsemişlerdir.
- e) Şiirde olduğu gibi romanda da toplumsal konulardan uzak durmuşlardır.

13 - “Gözümde bir damla su deniz olup taşıyor,
Çöllerde kalmış gibi yanıyor, yanıyorum.
Bütün gemicilerin ruhu bende yaşıyor,
Başımdaki gökleri bir deniz sanıyorum.”

Bu dördlük için aşağıdakilerin hangisi söylenemez?

- a) Deniz özlemi dile getirilmiştir.
- b) Düz uyak örgüsü söz konusudur.
- c) Lirik şiir özelliği taşımaktadır.
- d) Abartma sanatına başvurulmuştur.
- e) “an” sesleri tam uyak oluşturmaktadır.

14 - Tanzimat'tan Cumhuriyet sonrasına uzanan bir zaman dilimini romanına konu edinmiştir. Büyük değişimlerin ve bunalımların yer aldığı bu zaman dilimi içinde, kuşaklar arasındaki görüş farklılıklarını ve çatışmaları, halk- aydın çelişkisini işlemiştir. Öyle ki tarihsel ve sosyal olayları yansıttığı romanları birbirini bütünleyen bir zincirleşmiş içinde, çağdaş, siyasal ve sosyal tarihimizin panoramasını vermektedir.

Bu yargılarla değerlendirilen yazar aşağıdakilerden hangisidir?

- a) Refik Halit Karay
- b) Hüseyin Rahmi Gürpınar
- c) Reşat Nuri Güntekin
- d) Yakup Kadri Karaosmanoğlu
- e) Halide Edip Adıvar

15 - Aşağıdakilerden hangisinde ad tamlaması yüklem görevindedir?

- a) Her manzum eserde şiirsel değerlerin varlığına inanılmıştır.
- b) Bir kelimedeki ses olanaklarını etkiyle yoğunlaştıran, ahenk dikkatidir.
- c) Ritim, daha kolay bir ortak bildiri yolu sağlamaktır.
- d) Şiiri, şiir yapan birtakım ritmik öğelerdir.
- e) Bu anlamda şiir, coşkuları gerçek nesnelere bağlayan bir edebi unsurdur.

PHILOSOPHIE (5 Questions) :

16 – La théorie de la morale présentée par Aristote dans *l'Éthique à Nicomaque* peut être considérée comme

- a) rigoriste
- b) hédoniste
- c) traditionaliste
- d) eudémoniste
- e) perspectiviste

17 - Dans la morale kantienne

- a) le devoir de véricité ne doit pas être considéré comme absolu
- b) l'impératif catégorique nous impose d'agir à l'égard d'autrui comme autrui agit à notre égard
- c) nul homme n'a droit à la vérité qui nuit à autrui
- d) il faut agir selon une maxime pouvant servir de principe d'une législation universelle
- e) la loi morale dépend de la culture et de l'époque

18 - La "morale des maîtres" dont parle Nietzsche

- a) est une justification du pouvoir de la classe sociale dominante
- b) est un concept sociologique permettant la description objective de la réalité de certaines morales ayant régné dans le monde
- c) correspond à la morale du surhomme
- d) correspond aux normes de comportement et d'action du créateur de valeurs
- e) consiste à agir par-delà toutes les valeurs

19 - Kant distingue le jugement de goût

- a) du jugement d'agrément, du jugement d'utilité et du jugement moral
- b) du seul jugement moral
- c) du jugement d'agrément et du jugement moral, mais pas du jugement d'utilité, puisque la beauté artistique sert souvent à justifier une idée
- d) du jugement d'agrément et du jugement d'utilité, mais pas du jugement moral, puisque la beauté ne peut se trouver dans l'immoralité
- e) du seul jugement d'agrément

20 - Lorsque Kant affirme que le jugement esthétique est universel, il entend par là que

- a) tous les hommes partagent le même jugement, si l'objet en question est vraiment beau
- b) la plupart des hommes partagent le même avis, mais pas tous, car un objet n'est jamais esthétiquement parfait
- c) même si les hommes sont en désaccord, ils formulent tous leur avis en supposant qu'autrui devrait le partager
- d) les hommes d'une même époque et d'une même civilisation ont tendance à développer les mêmes goûts
- e) les hommes finiront, avec le progrès, par apprécier les choses de la même façon, car ils évoluent tous vers une même norme idéale

FELSEFE (5 Soru) :

21 – Pisagor, üçgendeki benzerliklerden yararlanarak uzunluk ve açı hesaplama tekniği geliştirmiştir. Aristoteles ise canlıları sınıflandırarak biyolojinin temellerini atmıştır.

Buna göre, aşağıdaki yargılardan hangisine ulaşılabilir?

- a) Bilimsel buluşlar evrenseldir.
- b) Bilimsel bilgiye ancak ve ancak filozoflar ulaşabilir.
- c) Bilimsel faaliyet her çağda öznel etkilerden bağımsızdır.
- d) Bilimsel bilgiler sınanmaya açıktır.
- e) İlk çağda bilim ve felsefe iç içedir.

22 – “Doğruluğun ölçütü insandır.”

Protogoras’ın bu sözü, aşağıdaki felsefi geleneklerden hangisini temsil edebilir?

- a) Duyumculuk
- b) Hazcılık
- c) Görecelik
- d) Akılcılık
- e) Deneycilik

23 – “Çoğu düşünür hem yaşam biçimiyle hem de ortaya koyduğu düşünce sistemiyle içinde yaşadığı topluma aykırı düşmüştür. Bunun temel nedeni yaşadıkları çevrenin inançlarını, geleneklerini ve düşünce biçimini sorguluyor olmalarıdır.”

Burada felsefenin ayırt edici özelliği olarak aşağıdakilerden hangisi gösterilmektedir?

- a) Evrensellik
- b) Öznellik
- c) Genel değerlere bağlı olma
- d) Eleştirel olma
- e) Tutarlılık

24 – “Meşruiyet kavramı, eylemlerin yazılı hukuk kurallarına uygunluğunu belirtmenin yanı sıra, toplumun çoğunluğu tarafından onaylanmış olmayı da içerir. Örneğin düşünce özgürlüğünün toplumun büyük bölümünce desteklendiği bir ortamda, siyasal iktidarın bakış açısına uygun olmayan düşüncelerin yasaklanması yasal olabilir, ama meşru olamaz.”

Bu tanıma göre meşruiyetin, onu yasallıktan ayıran özelliği aşağıdakilerden hangisidir?

- a) Toplumda var olan resmî normlara uygun olma
- b) Yönetilenlerin genel değerlerine ve beklentilerine uygun olma
- c) Hukukun toplumun bütünü, meşru kuralların ise küçük bir bölümü için geçerli olmaları
- d) Hukukla karşılaştırıldığında dar kapsamlı olma
- e) Siyasal iktidarın ideolojisine uygun olma

25 – “Jean Paul Sartre’a göre insanın şu veya bu şey olmasına karar veren, kişinin kendisidir. Kişilik, insanın kararlarının dışında, önceden çizilen bir modele göre ve belli bir amaçla belirlenmemiştir. İnsanın herhangi bir eylemde bulunmasını sağlayan, yine insanın kendisidir.”

Buna göre, aşağıdaki yargılardan hangisi Sartre’ın etik anlayışına kesin olarak uygundur?

- a) Eylemlerimizden sorumlu olan bizleriz.
- b) Ahlaki eylemlerimizde belirleyici olanlar genetik yapımız ve sosyal çevremizdir.
- c) Eylemlerimizin iyi veya kötü olmasının ölçütü ödevlerimizdir.
- d) İnsan hayatı determinist yasalara göre akar.
- e) İnsan yazgısını yaşıyan bir varlıktır.

SOCIOLOGIE (5 Questions) :

26 - Pour Ludwig von Mises, le collectif se comprend

- a) à partir de "l'individualité psychique" que constitue le groupe qui fait agir les individus.
- b) comme l'agrégation d'individus qui produisent des faits déterminants.
- c) comme une masse informe et indéterminée dont on ne peut penser l'action.
- d) comme l'interprétation a posteriori de l'action de quelques individus.
- e) une somme " d'unités composantes" qui voient leurs pensées et leurs actions transformés par le groupe.

27 - Pour Auguste Comte, la sociologie

- a) ne saurait être une science car elle a un objet trop indéterminé.
- b) restera toujours prisonnière de préjugés métaphysiques.
- c) achèvera la positivité du système des sciences en devenant une physique sociale.
- d) doit penser qualitativement les phénomènes sociaux.
- e) doit être une nouvelle religion politique.

28 - Dans *la civilisation des mœurs*, Norbert Elias explique que le sentiment de honte est déterminé par

- a) la hiérarchie sociale de sorte que la honte n'est possible que devant quelqu'un qui est hiérarchiquement inférieur.
- b) par le conservatisme récent issu du siècle victorien.
- c) par un sentiment de culpabilité issu de la religion.
- d) la hiérarchie sociale de sorte que la honte n'est possible que devant quelqu'un qui est hiérarchiquement supérieur.
- e) par les forces conservatrices combattant le libertinage des Lumières.

29 - Pour Marcela Iacub, le mur de la pudeur exprime

- a) la forme contemporaine de la liberté sexuelle privée.
- b) une technique révolue destinée à protéger en même temps la liberté sexuelle et la morale publique.
- c) la preuve que les sociétés modernes sont de moins en moins répressives en terme de mœurs.
- d) la preuve que la conceptualisation de la pudeur est impossible.
- e) un argument juridique qui s'impose dans le droit contemporain.

30 - Selon Lipovetsky l'économie de consommation repose sur

- a) une volonté humaniste d'éradiquer la pauvreté.
- b) le fait de vouloir vendre une petite quantité de produits avec une marge importante.
- c) la volonté politique de contrôler l'économie.
- d) le fait de vouloir vendre une grande quantité de produits avec marge faible.
- e) les seules révolutions technologiques et énergétiques.

İKİNCİ AŞAMA / DEUXIEME ETAPE
SOSYAL BİLİMLER / SCIENCES SOCIALES

KİTAPÇIK / LIVRET

A

25.05.2014

SOSYOLOJİ (5 Soru) :

31 – Yeni Zelanda’da yaşayan ilkel bir kavimde eşyaların başkaları tarafından kullanılmasını istemeyen kişi eşyanın üzerine bir işaret koyarak onları tabulaştırır. Böylece diğer bireylerden korumuş olur.

Bu duruma göre, sosyalleşme süreci ile ilgili olarak aşağıdaki ifadelerin hangisi yanlıştır?

- a) Toplumca benimsenen davranışların yapıma sıklığını artırır
- b) Toplumsal ilişkileri düzenlemede etkilidir
- c) Toplum içinde bireylerin birbirleriyle uyumlarını sağlar
- d) Doğuştan getirilen biyolojik özelliklerin pekiştirilmesini sağlar
- e) Toplumsal davranış kalıplarının öğrenilmesini sağlar

32 - Tönnies'e göre cemaatler, doğal iradeyi, cemiyetler ise akılcı birey iradesini gerektirmektedir. Buna bağlı olarak cemaatlerde insanlar arası karşılıklı anlayış, dayanışma esastır. Toplumsal yaşamda uyulması gereken normlar, aile hukuku, gelenek örf ve adetlere dayanarak şekillenmektedir. Bu normlar yazılı değildir ve aile eğitimiyle nesillerden nesillere aktarılmaktadır.

Bu duruma göre cemaat tipi topluluklarda aşağıdakilerden hangisinin görülmesi beklenir.

- a) Bireyselliğin
- b) Çıkara dayalı ilişkilerin
- c) Birincil ilişkilerin
- d) Nüfus yoğunluğunun
- e) Resmi örgütlenmelerin

33 - Toplumunu inceleyen bilim adamının da ideolojisi, değer yargıları ve inançları vardır. Ancak araştırdığı konulara yaklaşırken, bunların etkisinde kalmamalı, elde ettiği verileri yorumlarken ve açıklarken sadece elindeki verilerden yararlanmalıdır.

Yukarıda, toplumsal araştırmalarla ilgili olarak neyin önemi vurgulanmaktadır?

- a) Araştırmada izlenecek yöntemin
- b) Olaylar arasındaki nedensel ilişkinin
- c) Araştırılan konuya nesnel yaklaşmanın
- d) Konuya bütünselliği içinde yaklaşmanın
- e) Bilim adamının yalnızca kendi toplumunu incelemesinin

34 – Samoa’da başkan, savaş sırasında toplumu yönetirdi. Barış zamanında kimse onunla ilgilenmez ve toplumun herhangi bir üyesi olarak yaşamını sürdürürdü. Daha sonraları gruplar büyüdükçe, barış zamanında da topluluğu yöneten ve otoriteyi temsil eden kişiler belirmeye başladı.

Bu parçada, hangi kurumun ortaya çıkışı anlatılmaktadır?

- a) Ahlak
- b) Hukuk
- c) Siyaset
- d) Ekonomi
- e) Eğitim

35 – Toplumsal işbölümünün ortaya çıkışını açıklayan bir görüşe göre, nüfus yoğunluğu artan bir toplumda herkes aynı işi yaparsa toplumu oluşturan bireylerin bir arada yaşaması çok güçleşir. Bu nedenle, nüfus yoğunluğu arttıkça iş bölümü de ilerlemeye başlar. Öte yandan, işbölümünün gelişmesi, çok sayıda bireyin bir arada yaşamasını kolaylaştıracağı için nüfus yoğunluğunun artmasına yol açar.

Bu durum aşağıdaki yargılardan hangisi için uygun bir örnektir?

- a) Sayısal olarak ifade edilebilen toplumsal olayların incelenmesi daha kolaydır.
- b) Toplumsal olayları belirleyen etkenlerden biri de doğa olayıdır.
- c) Toplumsal olaylar karşılıklı olarak birbirlerini etkiler.
- d) Toplumsal olaylar tek bir temel etkenle açıklanabilir.
- e) Bir toplumsal olay farklı toplumlarda farklı sonuçlara yol açabilir.

T.C.
GALATASARAY ÜNİVERSİTESİ

2014
ÖĞRENCİ SEÇME
VE
YERLEŞTİRME SINAVI
II. AŞAMA
SAYISAL BİLİMLER
A SORU KİTAPÇIĞI

ADI :

SOYADI :

ADAY NO :

SALON NO :

25.05.2014

ÖNEMLİ NOTLAR

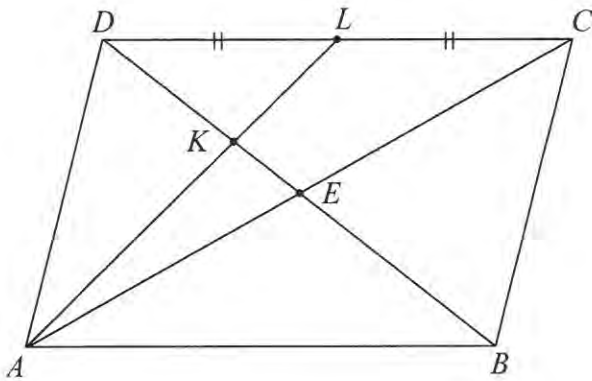
- Sınav cevap kağıdındaki kodlanacak bütün alanlarda kurşun kalem kullanılması zorunludur.
- Aday, sınav cevap kağıdı ve soru kitapçığı üzerine "GALATASARAY ÜNİVERSİTESİ ÖĞRENCİ SEÇME VE YERLEŞTİRME SINAVI ADAY NO.SU" (TC KİMLİK NO) nu yazarak kodlayacaktır.
- Aday, sınav cevap kağıdı üzerinde soru kitapçık türünü işaretlemelidir.
- Aday, sınav cevap kağıdı ve soru kitapçığı üzerinde sınav salon no'sunu işaretlemelidir.
- Aday, sınav salonunu terk etmeden önce sınav soru kitapçığı ile cevap kağıdı üzerindeki kimlik bilgilerini kontrol etmelidir.
- Aday, sınav sonunda soru kitapçığını iade etmelidir. Aksi takdirde adayın sınavı geçersiz sayılacaktır.
- Sınavın başlamasından itibaren ilk 30 dakika içinde sınav salonunu terk etmek yasaktır.
- Sınavın son 30 dakikası içinde sınav salonunu terk etmek yasaktır.
- Sınavın değerlendirilmesinde 4 YANLIŞ 1 DOĞRU'yu götürür.
- Aday, II. Aşama Sayısal Bilimler sınavında Sayısal Bölümlere ilişkin tercihlerini yapacaktır. En fazla 2 bölüm tercih edilecektir.

Mathématiques

1. Combien vaut la limite $\lim_{x \rightarrow +\infty} (\sqrt{x^2 + 6x + 1} - x)$?

- a) 3 b) 1 c) $+\infty$ d) 0 e) 6

2. Le parallélogramme $ABCD$ a une aire de 240 cm^2 . Soit le point L milieu du côté $[DC]$. Le segment $[AL]$ coupe la diagonale DB en K . Les deux diagonales AC et BD se coupent en E . Calculer l'aire du quadrilatère $LKEC$ en cm^2 .



- a) 20 b) 30 c) 40 d) 50 e) 60

3. Soit $a \in \mathbb{R}$ tel que la courbe représentative de la fonction $f: \mathbb{R} \rightarrow \mathbb{R}$ définie par $f(x) = x^3 + ax^2 + x - 6$ admette un point d'inflexion d'abscisse 1. Quel est l'ordonnée de ce point ?

- a) -6 b) -4 c) -5 d) -7 e) -8

4. Soit la fonction $f: \mathbb{R} \rightarrow \mathbb{R}$ définie par $f(x) = e^x$. Déterminer l'abscisse du point où la normale à la courbe représentative de f au point d'abscisse 1 coupe l'axe des abscisses.

- a) $2e$ b) $1 - e^2$ c) $1 + 2e$ d) $1 + e^2$ e) e

5. Soit $m \in \mathbb{Z}$. Soit la fonction $f: \mathbb{R} \rightarrow \mathbb{R}$ définie par $f(x) = |x^2 + mx - m + 3|$. Pour combien de valeurs de $m \in \mathbb{Z}$ la fonction f est-elle dérivable ?

- a) 0 b) 9 c) 1 d) 10 e) Une infinité

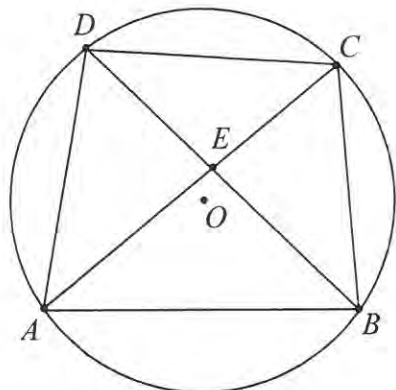
6. Calculer

$$\lim_{x \rightarrow 2} [\ln(5x - 9) \cdot \cotan \pi x] = ?$$

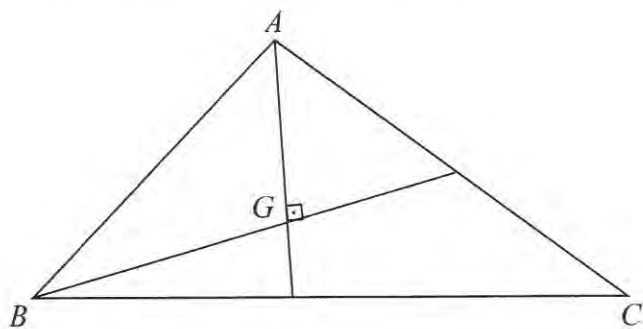
- a) $-\pi/2$ b) $\pi/5$ c) $5/\pi$ d) $3/\pi$ e) 1

7. Combien vaut l'intégrale $\int_{-\frac{\pi}{2}}^{\frac{\pi}{2}} \sin|x| dx$?
- a) 2 b) 1 c) 0 d) -1 e) -2
8. Soit la fonction $f:]1, +\infty[\rightarrow \mathbb{R}$ définie par $f(x) = \int_1^{\ln x} e^{t^2} dt$. Quelle est la valeur de $f'(e)$?
- a) 1 b) $1/e$ c) e^2 d) e e) 2
9. Soit P un polynôme. Le reste de la division de P par $(X - 1)(X - 2)(X - 3)$ est $(X - 1)(X - 2)$. En déduire le reste de la division de P par $(X - 2)(X - 3)$:
- a) $X - 3$ b) $-3X + 6$ c) 2 d) 0 e) $2X - 4$
10. L'équation $e^{2x} + e^x - 4^{\log_4 1^2} = 0$ admet comme solution(s) :
- a) $\ln 3 + \ln 4$ b) $\ln 3$ c) $\ln 4$ d) aucune e) $\ln 3$ et $-\ln 4$
11. Déterminer l'ensemble des solutions de l'inéquation suivante $\log_2(x^2 - 4) \leq \log_3(27)$.
- a) $] -\infty, 2\sqrt{3}]$ b) $] -\infty, -2[\cup] 2, 2\sqrt{3}]$ c) pas de solution
d) $] -2\sqrt{3}, 2\sqrt{3}]$ e) $] -2\sqrt{3}, -2[\cup] 2, 2\sqrt{3}]$
12. Calculer, si elle existe, la valeur maximale de la fonction définie sur \mathbb{R} par $x \mapsto e^{-x^2 + 16x - 8}$.
- a) e^8 b) il n'y a pas de valeur maximale c) e^{56} d) 1 e) 8
13. Soit la matrice $A = \begin{pmatrix} x & y \\ z & t \end{pmatrix}$ telle que $x + y = z + t = a$. Quelle est la somme des coefficients de la matrice A^2 ?
- a) $2a^2$ b) $2a$ c) $2a^3$ d) $4a^2 - 2a$ e) $a^2 + a$
14. Trouver la primitive
- $$\int \frac{dx}{x^2 - 3} = ?$$
- a) $\ln \left| \frac{x-\sqrt{3}}{x+\sqrt{3}} \right| + c$ b) $\frac{1}{2\sqrt{3}} \ln \left| \frac{x+\sqrt{3}}{x-\sqrt{3}} \right| + c$ c) $\frac{1}{2\sqrt{3}} \ln \left| \frac{x-\sqrt{3}}{x+\sqrt{3}} \right| + c$
d) $\ln \left| \frac{x+\sqrt{3}}{x-\sqrt{3}} \right| + c$ e) $\ln|x^2 + 3| + c$

15. Soit un quadrilatère $ABCD$ dont les sommets sont sur un cercle de centre O . Les diagonales AC et BD de ce quadrilatère se coupent en E . Sachant que $[BE] = 6 \text{ cm}$ et $[AE] = 9 \text{ cm}$ et $[AD] + [BC] = 20 \text{ cm}$, calculer la longueur de $[AD]$ en cm .



- a) 6 b) 8 c) 10 d) 12 e) 14
16. Dans le triangle ABC le point G est le centre de gravité et le triangle ABG est rectangle en G . On a $[AG] = 6 \text{ cm}$ et $[CG] = 10 \text{ cm}$. Combien vaut $[BG]$?



- a) 9 b) 5 c) 6 d) 7 e) 8
17. Soit la matrice $A = \begin{bmatrix} 3 & -2x \\ x & -3 \end{bmatrix}$.
 $x \in \mathbb{R}$ et A^{-1} est l'inverse de A . Si $A = A^{-1}$, que peut être la valeur de x ?

- a) 4 b) 1 c) 3 d) 2 e) 5

18. Deux urnes contiennent chacune 4 boules rouges et 3 boules noires. On tire au hasard, sans remise, une boule dans chaque urne et les change de place. Quelle est la probabilité que le contenu des urnes ne change pas ?
- a) $24/7^2$ b) $(5/7)^2$ c) $(4/7)^2$ d) $4/7$ e) $2(4/7)^2$
19. Une urne contient 3 boules marquées A et 5 boules marquées B . On tire successivement 4 boules et on lit le mot obtenu. Quelle est la probabilité d'obtenir le mot « $BABA$ » ?
- a) $3/28$ b) $3/7$ c) $3/14$ d) $1/28$ e) $1/14$
20. Les fonctions f et g vérifient $f(x) = 2x - 1$ et $f \circ g(x) = 5x$. Que vaut $g \circ f(x)$?
- a) $5x - 2$ b) $5x + 2$ c) $5x + 1$ d) $5x - 1$ e) $5x$

Physique

21.

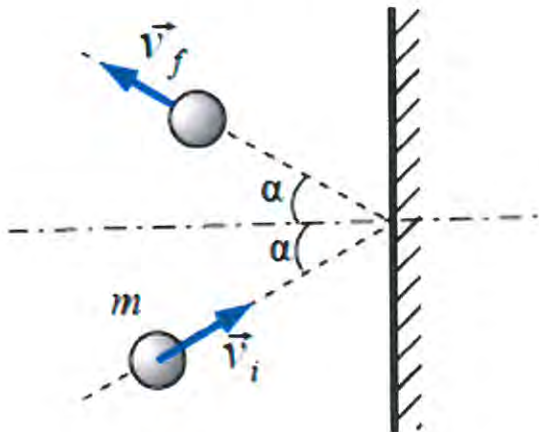
- * Une voiture est stationnée à 460 mètres d'un piéton immobile qui se trouve devant elle sur une route droite.
- * A la date $t = 0$ seconde, la voiture démarre vers le piéton :
 - sans vitesse initiale et
 - avec une accélération constante de 2 m.s^{-2} .
- * A la date $t = 10$ secondes le piéton se met à courir dans le même sens que la voiture avec une vitesse initiale de 2 m.s^{-1} et une accélération constante de valeur a .

Sachant que la voiture a parcouru 900 mètres lorsqu'elle rattrape le piéton :
quelle est la valeur a de l'accélération du piéton?

- a) 0,1 b) 0,5 c) 1 d) 1,5 e) 2

22.

- * Une balle est lancée contre un mur avec un angle $\alpha = 37^\circ$.
- * Elle rebondit suivant le schéma ci dessous en gardant le même angle et la même intensité de vitesse 15 m/s .
- * La durée du choc est de 10 ms et la masse de la balle vaut 100g .



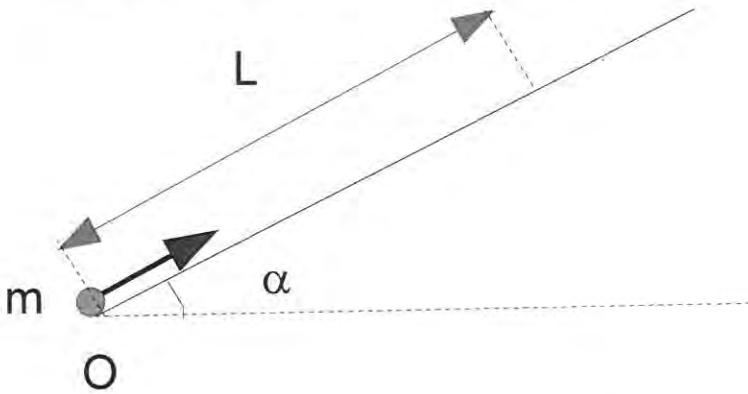
Quelle est la valeur de l'impulsion donnée par le mur (en N.s)?

- a) 0 b) 1,5 c) 2,4 d) 3,0 e) 3000

23.

- * Depuis un point O , on lance vers le haut avec une vitesse initiale de valeur V_0 , suivant la ligne de plus grande pente d'un plan incliné d'angle α sur l'horizontale, un solide de masse m .
- * Il s'arrête après avoir parcouru une distance L , puis redescend.
- * Tout au long du mouvement il est soumis à une force de frottement de valeur f constante.

Données : $m = 200g$; $\sin\alpha = 0,1$; $V_0 = 3m \cdot s^{-1}$; $g = 10m \cdot s^{-2}$; $f = 0,1N$



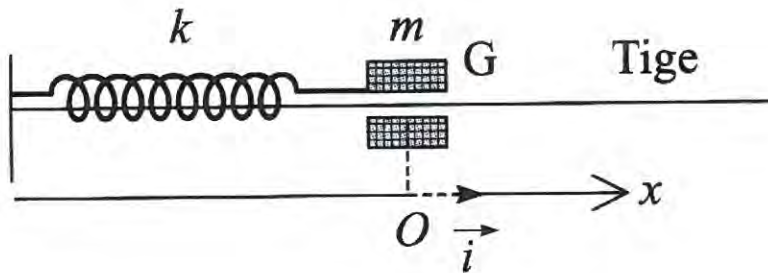
Lesquelles des affirmations suivantes sont vraies ?

- I. $L = 3m$.
- II. L'accélération lors de la montée vaut $2 m \cdot s^{-2}$
- III. L'accélération lors de la descente vaut $1 m \cdot s^{-2}$
- IV. La vitesse du solide lorsqu'il repasse en O vaut $1 m \cdot s^{-1}$.

- a) I seulement b) I et II c) I, II et III d) III et IV e) I et IV

24.

- * Soit le pendule élastique ci-dessous constitué d'un solide cylindrique de masse $m = 200g$ attaché à un ressort dont la constante de raideur est $k = 20 N.m^{-1}$.
- * On considère que l'ensemble peut coulisser sans frottement sur une tige horizontale fixe.
- * Lorsque le solide est en équilibre, son centre d'inertie coïncide avec l'origine O de l'axe Ox orienté positivement vers la droite.



- * On écarte le solide de sa position d'équilibre d'une distance $x = +2,0cm$ puis à $t = 0$ seconde on le lance avec une vitesse initiale de coordonnée $V_{Ox} = + 0,20 m.s^{-1}$.

* Données : $\sin(\pi/4) = \cos(\pi/4) = \frac{\sqrt{2}}{2}$; $\frac{2}{\sqrt{2}} \approx 1,4$.

Lesquelles des affirmations suivantes sont vraies ?

- I. L'équation horaire du mouvement (en mètres) est $x(t) = 2,8.10^{-2} \times \cos(10 \times t + \pi/4)$.
- II. Le mobile inverse le sens de son mouvement à la date $t_1 = \pi/40 s$.
- III. Le mobile repasse par sa position d'équilibre à la date $t_2 = 3\pi/40 s$.

- a) I seulement b) III seulement c) I et II d) II et III e) I, II et III

İKİNCİ AŞAMA / DEUXIEME ETAPE
SAYISAL BİLİMLER / SCIENCES

KİTAPÇIK / LIVRET

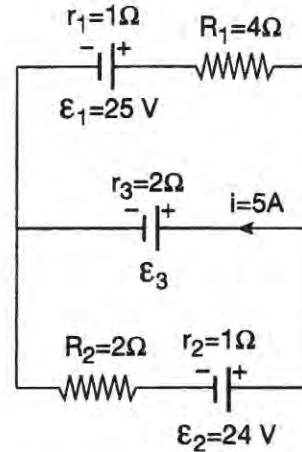
A

25.05.2014

25.

- * Soit le circuit à deux mailles composés de :
 - générateurs linéaires de forces électromotrices ε_i et de résistances internes r_i et de
 - résistances R_i
- * l'intensité du courant traversant le générateur (3) vaut $i = 5A$

Quelle est la valeur de la force électromotrice ε_3 (en volts) du générateur (3) ?

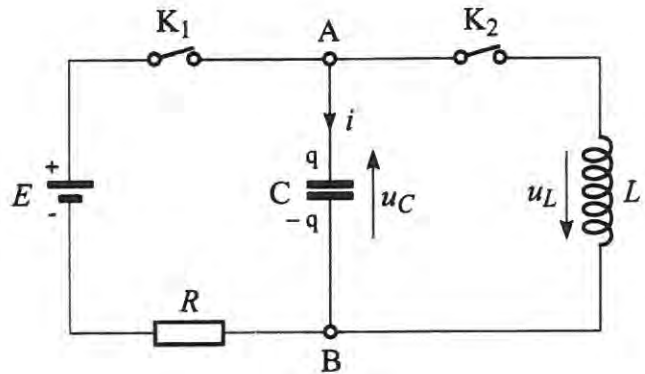


- a) 1 b) 2 c) 3 d) 4 e) 5

26.

- * Le circuit ci-contre comprend :
 - un générateur de tension idéal $E = 10V$,
 - deux interrupteurs K_1 et K_2 ,
 - une bobine inductive $L = 10^{-2} H$ (de résistance interne nulle),
 - une résistance $R = 1000 \Omega$ et
 - un condensateur de capacité $C = 10^{-8} F$.

On prendra $\pi = 3$.



Le condensateur étant chargé, on ouvre K_1 et on ferme K_2 à l'instant $t = 0s$.

Lesquelles des affirmations suivantes sont vraies ?

- I. La tension aux bornes du condensateur est $u_c(t) = 10 \times \cos (10^5 \times t + \pi)$.
- II. La période des oscillations électriques dans le circuit vaut environ $T = 6.10^{-5}s$.
- III. L'énergie électromagnétique E du circuit est $E = 0,5.10^{-7} J$.

- a) I seulement b) I et II c) III seulement d) II et III e) I, II et III

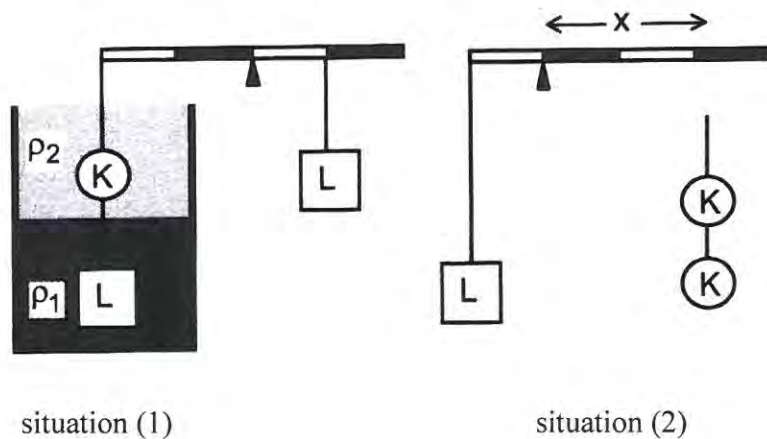
27.

* Situation d'équilibre (1) :

- l'objet K de masse volumique $\rho_K = 5 \times \rho$ est totalement immergé dans un liquide de masse volumique $\rho_1 = 2 \times \rho$ et
- l'objet L de masse volumique $\rho_L = 3 \times \rho$ est totalement immergé dans un liquide de masse volumique $\rho_2 = \rho$. (Les deux liquides sont non miscibles.)

* On néglige la masse de la tige sur pivot, en position horizontale et composée de 4 parties de même longueur.

* On néglige la masse des fils.



situation (1)

situation (2)

Pour réaliser la situation d'équilibre (2) à quelle distance x du pivot faut-il accrocher les deux objets K ?

- a) $4/3$ b) 1 c) $7/4$ d) 2 e) $12/5$

İKİNCİ AŞAMA / DEUXIEME ETAPE
SAYISAL BİLİMLER / SCIENCES

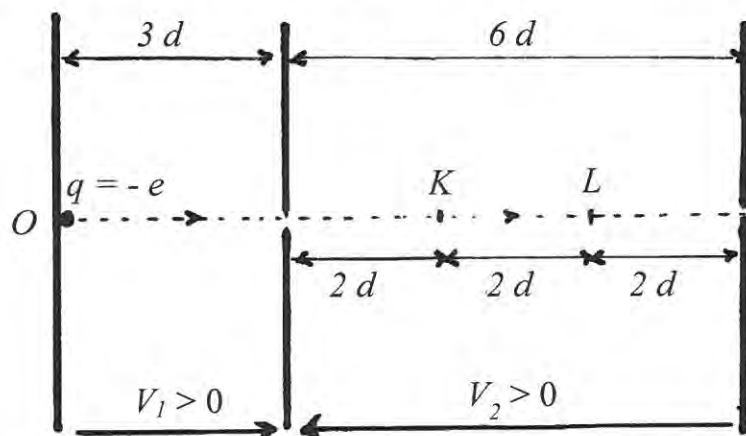
KİTAPÇIK / LIVRET

A

25.05.2014

28.

* Un électron de charge $q = -e$ part de O avec une vitesse initiale nulle pour suivre une trajectoire rectiligne perpendiculaire à trois plaques parallèles verticales soumises aux différences de potentiel V_1 et V_2 .



- La valeur de la vitesse en K vaut $3 \times V$.
- La valeur de la vitesse en L vaut $\sqrt{6} \times V$.

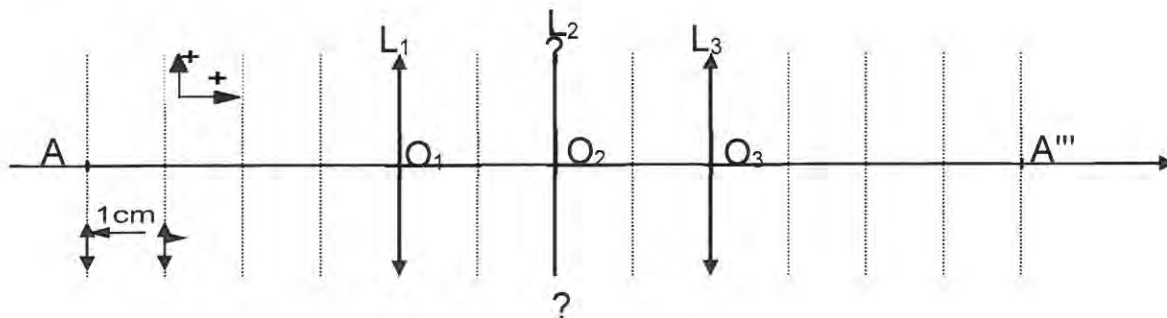
Que vaut le rapport V_1/V_2 ?

- a) 1/3 b) 2/3 c) 1 d) 4/3 e) 5/3

29.

* Soient trois lentilles (L_i) de centres O_i et de foyer image F'_i disposées sur un axe optique orienté positivement vers la droite.

* $\overline{O_1F'_1} = f'_1 = 2\text{cm}$; $\overline{O_3F'_3} = f'_3 = 2\text{cm}$; $\overline{O_2F'_2} = f'_2$.



Sachant que A''' est l'image de A donnée par le système des trois lentilles, quelle est la valeur de f'_2 ?

- a) -0,5 b) -1 c) 0,5 d) 1 e) 3

İKİNCİ AŞAMA / DEUXIEME ETAPE
SAYISAL BİLİMLER / SCIENCES

KİTAPÇIK / LIVRET

A

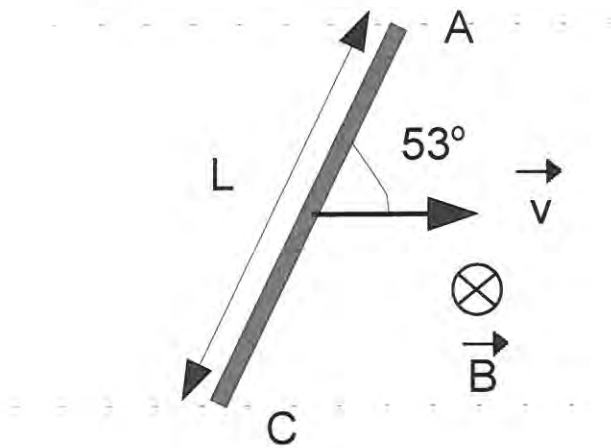
25.05.2014

30.

* Une tige conductrice de longueur $L = 1,0m$ est plongée dans un champ magnétique uniforme vertical de valeur $B = 0,20 T$.

* Cette tige se déplace dans un plan horizontal avec une vitesse de direction constante et de valeur constante $5 m/s$.

* $\cos 53^\circ = 0,6$; $\sin 53^\circ = 0,8$.



Que vaut la différence de potentiel $V_A - V_C$?

a) $-0,8$

b) $-0,6$

c) $0,2$

d) $0,6$

e) $0,8$

İKİNCİ AŞAMA / DEUXIEME ETAPE
SAYISAL BİLİMLER / SCIENCES

KİTAPÇIK / LIVRET

A

25.05.2014

Chimie

31. Quand on ajoute 300 mL d'eau à 200 mL d'une solution de KOH, son pH devient 12.
Quelle était la concentration initiale de la solution de KOH en mol/L ?

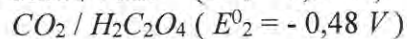
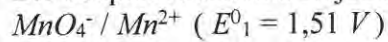
- a) $5 \cdot 10^{-2}$ b) $2,5 \cdot 10^{-2}$ c) 10^{-2} d) $2,5 \cdot 10^{-3}$ e) 10^{-3}

32. Quel composé obtient-on préférentiellement par hydratation du 2-méthylpent-2-ène en présence d'acide sulfurique ?

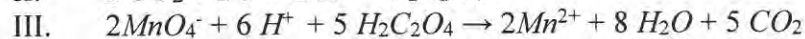
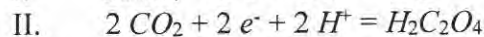
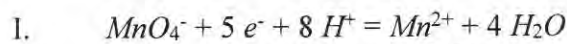
- a) hexan-2-ol
b) hexan-3-ol
c) 2-méthylpentan-2-ol
d) 2-méthylpentan-3-ol
e) 3-méthylpentan-2-ol

33. En solution aqueuse convenablement acidifiée, l'acide oxalique $C_2O_4H_2$ est oxydé par l'ion permanganate MnO_4^- .

Les couples redox mis en jeu sont :



Lesquelles des réactions suivantes sont vraies ?



- a) I seulement b) II seulement c) I et II d) I et III e) I, II et III

İKİNCİ AŞAMA / DEUXIEME ETAPE
SAYISAL BİLİMLER / SCIENCES

KİTAPÇIK / LIVRET

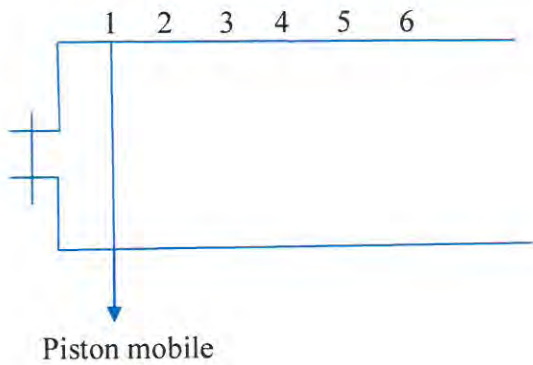
A

25.05.2014

34. Le récipient de la figure, équilibré avec un piston mobile, contient 4g $O_2(g)$ et 16g $SO_2(g)$.

Sans changer la température, on ajoute du gaz He dans le récipient et le piston s'arrête au point 5. Quelle masse (en g) de He a-t-on ajouté dans le récipient ?

($He = 4g/mol$; $O_2 = 32g/mol$; $SO_2 = 64g/mol$)



- a) 1 b) 1,5 c) 2 d) 3 e) 4

35. Pour la réaction suivante : $3X_2(g) + Y_2(g) \Rightarrow 2X_3Y(g)$

On réalise 3 expériences et on obtient les résultats ci-dessous :

Expérience	$[X_2] (mol/L)$	$[Y_2] (mol/L)$	Vitesse ($mol/L.s$)
1	0,01	0,01	$1,4 \cdot 10^{-7}$
2	0,01	0,02	$2,8 \cdot 10^{-7}$
3	0,03	0,01	$12,6 \cdot 10^{-7}$

Calculer la constante de vitesse.

- a) 1,4 b) 2,8 c) 14 d) 0,28 e) 0,14

T.C.
GALATASARAY ÜNİVERSİTESİ
2014 ÖĞRENCİ SEÇME VE YERLEŞTİRME SINAVI
I. AŞAMA
A SORU KİTAPÇIĞI CEVAP ANAHTARI

Soru No : // Cevap anahtarı

Türkçe (10 Soru)	1 b	2 a	3 d	4 e	5 d	6 d	7 c	8 c	9 b	10 d
Inkilap Tarihi (5 Soru)	11 d	12 c	13 d	14 c	15 a					
Mathématiques (30 Questions)	16 e	17 a	18 a	19 c	20 b	21 d	22 c	23 e	24 e	25 d
	26 b	27 a	28 c	29 e	30 c	31 a	32 c	33 b	34 a	35 c
	36 b	37 d	38 a	39 a	40 b	41 d	42 d	43 d	44 c	45 b
Français (20 Questions)	46 a	47 b	48 e	49 e	50 e	51 a	52 e	53 d	54 e	55 c
	56 d	57 e	58 c	59 a	60 b	61 b	62 c	63 e	64 b	65 e
Physique (5 Questions)	66 c	67 d	68 c	69 c	70 a					
Chimie (3 Questions)	71 b	72 e	73 d							
Biologie (2 Questions)	74 d	75 c								
Coğrafya (5 Soru)	76 b	77 e	78 c	79 c	80 d					
Genel Tarih (5 Soru)	81 d	82 e	83 a	84 c	85 b					

T.C.
GALATASARAY ÜNİVERSİTESİ
2014 ÖĞRENCİ SEÇME VE YERLEŞTİRME SINAVI
II. AŞAMA SAYISAL BİLİMLER
A SORU KİTAPÇIĞI CEVAP ANAHTARI

Soru No : // Cevap anahtarı

Mathématiques (20 Questions)	1 a	2 c	3 d	4 d	5 b	6 c	7 a	8 a	9 e	10 b
	11 e	12 c	13 a	14 c	15 d	16 e	17 d	18 b	19 e	20 a
Physique (10 Questions)	21 e	22 c	23 a	24 d	25 e	26 c	27 e	28 d	29 b	30 e
Chimie (5 Questions)	31 b	32 c	33 e	34 b	35 e					

T.C.
GALATASARAY ÜNİVERSİTESİ
2014 ÖĞRENCİ SEÇME VE YERLEŞTİRME SINAVI
II. AŞAMA SOSYAL BİLİMLER
A SORU KİTAPÇIĞI CEVAP ANAHTARI

Soru No : // Cevap anahtarı

Français (5 Questions)	1 d	2 d	3 b	4 d	5 e					
Türkçe (10 Soru)	6 e	7 b	8 d	9 a	10 b	11 e	12 d	13 b	14 d	15 b
Philosophie (5 Questions)	16 d	17 d	18 d	19 a	20 c					
Felsefe (5 Soru)	21 e	22 c	23 d	24 b	25 a					
Sociologie (5 Questions)	26 b	27 c	28 d	29 b	30 d					
Sosyoloji (5 Soru)	31 d	32 c	33 c	34 c	35 c					